

KESKI-POHJANMAAN MAAKUNTAKAAVA
2. vaihe
Kaavaselostus 1.9.2006
(tarkistettu 1.11.2006 ja 22.11.2006)

Valtioneuvoston vahvistama 29.11.2007
Maakuntavaltuuston hyväksymä 22.11.2006

KESKI-POHJANMAAN MAAKUNTAKAAVA. 2 vaihe -Kaavaselostus 22.11.2006

SISÄLLYSLUETTELO

1. JOHDANTO	4
2 LÄHTÖKOHDAT	5
2.1 KAAVA-ALUEEN JA VAIKUTUSALUEEN KUVAUS.....	5
2.2 RAJOITTUVIEN ALUEIDEN MAAKUNTAKAAVOITUSTILANNE	5
2.3 OSALLISTUMIS- JA ARVIOINTISUUNNITELMA.....	5
2.4 OLEMASSA OLEVA TIETOPOHJA.....	5
2.5 LAADITUT LISÄSELVITYKSET	6
3. KAAVAN PERUSSELVITYKSET	6
3.1 SOIDEN MONIKÄYTTÖ	6
3.2 TUULIVOIMA	8
3.3 KAUPALLINEN PALVELUVERKKO	8
3.4 MAISEMA- JA KULTTUURIYMPÄRISTÖT SEKÄ MUINAISMUISTOT.....	11
4. YLEISET TAVOITTEET	13
4.1 KAAVOITUKSEN LÄHTÖKOHDAT	13
4.2 VALTAKUNNALLISET ALUEIDENKÄYTTÖTAVOITTEET	14
4.3 MAAKUNTASUUNNITELMA.....	15
4.4 VOIMASSA OLEVAN MAAKUNTAKAAVAN KORVAAMINEN JA POISTUVA MERKINTÄ.....	15
5 VALMISTELUVAIHE	16
6 MAAKUNTAKAAVAN KUVAUS	18
6.1 SOIDEN MONIKÄYTTÖ	18
6.2 TUULIVOIMAN TUOTANTO.....	22
6.3 KAUPALLINEN PALVELUVERKKO	24
6.4 ARVOKKAAT MAISEMAT JA KULTTUURIYMPÄRISTÖT	25
6.5 POISTUVA MERKINTÄ	29
6.6 KUMOTTAVAT ALUEET JA KOHTEET	29
7 MAAKUNTAKAAVAN VAIKUTUKSET	30
7.1 ARVIOINNIN TAVOITTEET JA TEHDYT SELVITYKSET	30
7.1 VAIKUTUKSET VALTAKUNNALLISIIN ALUEIDENKÄYTTÖTAVOITTEISIIN	30
7.2 VAIKUTUKSET NAAPURIMAAKUNTIIN	31
7.3 VAIKUTUKSET ALUE- JA YHDYSKUNTARAKENTEeseen	31
7.4 VAIKUTUKSET RAKENNETTUUN YMPÄRISTÖÖN JA KAUPUNKIKUVAAN	31
7.5 VAIKUTUKSET LUONNONVAROJEN KESTÄVÄÄN KÄYTTÖÖN	32
7.6 VAIKUTUKSET MAISEMAAN	32
7.7 VAIKUTUKSET LIIKENTEeseen, TEKNISEN HUOLLON JÄRJESTÄMISEEN JA PUOLUSTUSVOIMIEN TOIMINTAAN	33
7.8 VAIKUTUKSET TALOUTEEN JA ENERGIAHUOLTOON.....	33
7.9 VAIKUTUKSET TERVEYTEEN JA SOSIAALISIIN OLOIHIN.....	34
7.10 VAIKUTUKSET KULTTUURIIN.....	35
7.11 VAIKUTUKSET VESISTÖÖN	35
7.12 VAIKUTUKSET NATURA-ALUEISIIN JA LUONNON MONIMUOTOISUUTEEN	35
7.13 VAIKUTUKSET MAAKUNTASUUNNITELMAAN	36
7.14 HAITALLISTEN VAIKUTUSTEN LIEVENTÄMINEN	37
7.14 YHTEENVETO KESKEISISTÄ VAIKUTUKSISTA	37
8 TOTEUTTAMINEN JA OIKEUSVAIKUTUKSET	38
9 SEURANTA JA JATKOSUUNNITTELU	39
9.1 SEURANNAN JÄRJESTÄMINEN.....	39
9.2 JATKOSUUNNITTELU	39

KAAVAKARTTA 1:200 000

(Erillisenä laadittu epävirallinen yhdistelmäkartta jossa sekä 1. että 2. vaiheen varaukset)

KARTTALIITTEET:

- 1a – 1b Soiden monikäyttö
- 2 Tuulivoima
- 3a – 3b Kaupallinen palveluverkko
- 4a – 4b Maisema- ja kulttuurikohteet

TEKSTILIITTEET:

- A. Maisema- ja kulttuurikohteiden merkintäperusteet
- B.1 – B.12 Maisema- ja kulttuurikohteet – kohdekuvaukset kunnittain
- C. Muinaismuistokohteet listattuna
- D. Valmisteluvaiheen kuuleminen – tiivistelmä lausunnoista ja niiden huomioimisesta ehdotuksessa.
- E. LUO –kohteiden kohdekohtainen kuvaus

1. JOHDANTO

Maakunnan suunnitteluun kuuluvat maakuntasuunnitelma, muuta alueiden käytön suunnittelua ohjaava maakuntakaava ja alueellinen kehittämisohjelma. Keski-Pohjanmaalla maakuntakaavan valmistelu etenee kahden vaihekaavan kautta kokonismaakuntakaavaksi, joka on suunniteltu valmistuvaksi viimeistään vuonna 2010.

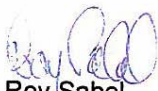
Maakuntakaavan 1. vaihe on vahvistettu ympäristöministeriössä 24.10.2003. Tämän 2. vaihekaavan valmistelu aloitettiin ennen ensimmäisen vaihekaavan hyväksymistä maakuntavaltuuston laatumispäätöksellä 29.4.2002. Toisen vaihekaavan valmisteluun on otettu uusina aihekokonaisuuksina mukaan soiden monikäyttö, tuulivoimatuotanto, kaupallinen palveluverkko ja päivityselementtinä kulttuuri- ja maisemakohteet. Uusista aihekokonaisuuksista on laadittu erillisselvitykset. Maisema- ja kulttuurikohteiden perusteena on käytetty valtakunnallisesti arvokkaiden kohteiden osalta museoviraston kanssa sovittua aineistoa ja muiden kohteiden osalta Keski-Pohjanmaan liiton vuonna 2000 laatimaa selvitystä.

Maakäyttö- ja rakennuslain 25 §:n mukaan maakuntakaavassa esitetään alueiden käytön ja yhdyskuntarakenteen periaatteet ja osoitetaan maakunnan kehittämisen kannalta tarpeellisia alueita. Aluevarauksia osoitettaessa on kuitenkin syytä muistaa kaavatason yleispiirteisyys; varauksia on osoitettu vain siltä osin ja sillä tarkkuudella kuin alueiden käyttöä koskevien valtakunnallisten tai maakunnallisten tavoitteiden kannalta taikka useamman kuin yhden kunnan alueiden käytön yhteen sovittamiseksi on ollut tarpeen.

Keski-Pohjanmaan maakuntakaavan 2. vaiheen ohjelmoinnista ja laatimisesta on vastannut Keski-Pohjanmaan liiton jäsenkuntien ja Länsi-Suomen ympäristökeskuksen kaavoituksesta vastaavista viranhaltijoista koostuva maakuntakaavoituksen neuvottelukunta. Keski-Pohjanmaan liitosta maakuntakaavoitukseen on osallistunut aluesuunnittelija Gerhard Lindell sekä hänen sijaisensa Sampo Kangastalo, Inka Lehtinen ja Jussi Rämetsä. Maakuntajohtaja Altti Seikkula on toiminut maakuntakaavoituksen neuvottelukunnan puheenjohtajana.

Varsinaisen kaavoitustyön on tehnyt Keski-Pohjanmaan liiton toimeksiantona Sigma Konsultit Oy Kokkolasta. Työn projektipäällikkönä ja kaavan laatijana on toiminut arkkitehti SAFA Jouni Laitinen, jonka lisäksi työhön ovat osallistuneet mm. FK, biologi Hannu Tikkanen, ympäristösuunnittelija (AMK) Petri Hertteli ja suunnittelija Minna Vesisenaho.

Kokkolassa 1.9.2006
Maakuntavaltuuston hyväksymä 22.11.2006
Valtioneuvoston vahvistama 29.11.2007



Roy Sabel
Maakuntavaltuuston
puheenjohtaja



Kauko Ojala
Maakuntahallituksen
puheenjohtaja



Altti Seikkula
Maakuntajohtaja



Jouni Laitinen
Kaavan laatija

2 LÄHTÖKOHDAT

2.1 Kaava-alueen ja vaikutusalueen kuvaus

Kaava-alue käsittää Keski-Pohjanmaan maakunnan, joka jakautuu Kokkolan ja Kaustisen seutukuntiin. Maakunta koostuu 12 kunnasta. Alueen kokonaismaapinta-ala on 5280 km² mikä on 1,73 prosenttia Suomen maapinta-alasta. Väestömäärä on n. 70 000 henkilöä eli vajaa 1,4% Suomen väestöstä. Keski-Pohjanmaa rajoittuu Pohjois-Pohjanmaan, Keski-Suomen, Etelä-Pohjanmaan ja Pohjanmaan maakuntiin.

Luonnon- ja maisemamaantieteellisesti tarkastellen maakunta muodostuu pääpiirteissään kahden Pohjanmaan joen, Perhon- ja Lestijoen vesistöalueista. Jokilaaksojen itäisimmät osat sijoittuvat Suomenselän maisemamaakuntaan ja länsiosat Pohjanmaan maisemamaakuntaan, Keski-Pohjanmaan maisemaseutuun. Maakunnan vedet laskevat Perämereen lukuun ottamatta aivan itäisimpiä osia, jotka kuuluvat Kymijoen vesistöalueeseen. Kasvimaantieteellisessä jaottelussa maakunta sijoittuu keski-borealiselle vyöhykkeelle.

Lähinnä työssäkäynnin perusteella muodostuva toiminnallinen vaikutusalue leviää pääasiassa Pohjanmaan maakunnan pohjoisosiin eli Kruunupyyn – Pietarsaaren suuntiin sekä koillisessa Ylivieskan suuntaan sekä Kalajokilaaksoon.

2.2 Rajoittuvien alueiden maakuntakaavoitustilanne

Kaikkissa Keski-Pohjanmaan maakuntaan rajautuvissa maakuntien liitoissa on maakuntakaavoitus tilanne varsin pitkällä. *Pohjois-Pohjanmaan maakuntakaava* on vahvistettu 17.2.2005, *Etelä-Pohjanmaan maakuntakaava* puolestaan 23.5.2005.

Pohjanmaan liiton maakuntakaavaehdotus on ollut nähtävillä 16.1. – 15.2.2006 ja *Keski-Suomen maakuntakaavaluonnos* valmisteluvaiheen kuulemisessa 30.1. – 17.3.2006.

2.3 Osallistumis- ja arviointisuunnitelma

Maakuntakaavatyön toisen vaiheen käynnistyksen yhteydessä on laadittu maankäyttö- ja rakennuslain mukainen osallistumis- ja arviointisuunnitelma päiväyksellä 19.5.2003 ja päivitetty viimeksi päiväyksellä 26.6.2006. Osallistumis- ja arviointisuunnitelmassa on kuvattu mm. suunnittelun kohde, organisaatio, kaavoituksen lähtökohdat ja tavoitteet, osalliset ja vuorovaikutuksen järjestäminen sekä laadittavat vaihtoehdot ja arvioitavat vaikutukset. Lisäksi on käyty läpi 1. vaiheen maakuntakaavan sisältö, maakuntasuunnitelma ja hankkeen aikataulu.

2.4 Olemassa oleva tietopohja

Tietopohjana on käytetty eri tahojen tekemiä selvityksiä sekä maakuntakaavan ensimmäistä vaihetta. Yhteistyössä viranomaistahojen kanssa on sovittu periaatteista, joita noudattaen alueita ja kohteita on poimittu tähän maakuntakaavan toiseen vaiheeseen.

Kaavatyössä käytetyt selvitykset ja teokset ovat:

- Keski-Pohjanmaan maakuntakaava 1. vaihe (vahvistettu 24.10.2003).
- Valtakunnallisesti merkittävät kulttuurihistorialliset ympäristöt (Museovirasto/Ympäristöministeriö. 1993)
- Valtakunnallisesti merkittävät rakennetut kulttuuriympäristöt Keski-Pohjanmaalla (Lausunto/ehdotus 18.3.2004) oli pohjana kaavaluonnoksen laatimisvaiheessa mutta museoviraston esityksestä sitä ei käytetty enää kaavaehdotusvaiheessa.
- Maakunnallisesti arvokkaat maisemakokonaisuudet (Maisema-aluetyöryhmän mietintö II)
- Keski-Pohjanmaan perinnebiotoopit (Tikkanen, Hongell, Polso 1999)
- Keski-Pohjanmaan arvokkaat maisema- ja kulttuurikohteet (Keski-Pohjanmaan liitto / Sigma Konsultit 2000)

- Esihistorialliset kiinteät muinaisjännökset Etelä-Pohjanmaalla, Keski-Pohjanmaalla ja Pohjanmaalla (Museovirasto 1998).

2.5 Laaditut lisäselvitykset

Tähän maakuntakaavan 2. vaiheeseen on laadittu perusselvityksinä seuraavat selvitykset:

Soiden moninaiskäyttö – Turvetuotanto Keski-Pohjanmaan maakuntakaavassa (Keski-Pohjanmaan liitto, Länsi-Suomen ympäristökeskus, GTK, LS Ympäristö Oy, Sigma Konsultit Oy, 2005)

Tuulivoimatuotannolle soveltuvat alueet merenkurkun – Perämeren rannikko- ja merialueilla (Ympäristöministeriö, Lapin liitto, Pohjois-Pohjanmaan liitto, Keski-Pohjanmaan liitto, Pohjanmaan liitto, Electrowatt-Ekono, Sigma Konsultit Oy , 2003)

Keski-Pohjanmaan kaupan palveluverkko 2020 (Keski-Pohjanmaan liitto, Entrecon; 2002)

3. KAAVAN PERUSSELVITYKSET

3.1 Soiden monikäyttö

Maakuntakaavan 2. vaihe pohjautuu erillisselvitykseen soiden moninaiskäytöstä, *Soiden moninaiskäyttö. Turvetuotanto Keski-Pohjanmaan maakuntakaavassa*, jossa on käsitelty tärkeimpiä turvetuotannon sijoittelun optimoimiseen vaikuttavia teknistaloudellisia ja ympäristötekijöitä. Vaikka erillisselvitys on melko tuore on sen laatimisen jälkeen tapahtunut energiapolitiikassa paljon. Keskeisintä on ollut keskustelu päästökaupasta, sen vaikutuksista turvetuotantoon sekä turpeen käytön kotimaisista tukitoimista. Aivan ehdotuksen valmistumisen päivinä keskustellaan jälleen eduskunnassa turpeen tukemisesta kilpailukykyiseksi kivihiilen kanssa. Maakuntakaava ei kuitenkaan ota kantaa energiapolitiikkaan vaan lähestyy asiaa puhtaasti maankäytön suunnittelun näkökulmasta.

Selvityksessä on osoitettu tuotantoon soveliaimmat suot huomioiden sekä turpeen tulevaisuuden käyttötarpeet että ympäristönäkökohdat. Turvetuotannon lisäksi on huomioitu keskeisiä soiden monikäyttöön liittyviä arvoja, kuten luonnon monimuotoisuus- ja virkistyskäyttöarvoja.

Maakuntakaavan yleispiirteisyydestä ja ylikunnallisuudesta johtuen selvityksessä keskitytään melko laajoihin, yli 50 ha:n soihin. Suoalueiden lisäksi on tutkittu soiden käyttöön liittyviä arvoja myös laajemmalta alueelta, etenkin vesistötarkasteluiden yhteydessä. Selvitys ei poista tarkempien hankekohtaisten selvitysten tarvetta lupahakemusvaiheessa. Turvetuotanto on mahdollista niilläkin soilla, jotka eivät sijoitu niille vyöhykkeille, joilla vesistön kokonaiskuormitusta voidaan lisätä, mikäli suolle ei ole kaavassa osoitettu muita tuotannon poissulkevia käyttömuotoja ja muut lupaehdot täytyvät.

Turvetuotannolla on tärkeä rooli Keski-Pohjanmaan energiahuollossa. Energialaitosten arvion mukaan tuotannolle olisi kysyntää noin kolminkertaiselle määrälle nykyiseen verrattuna.

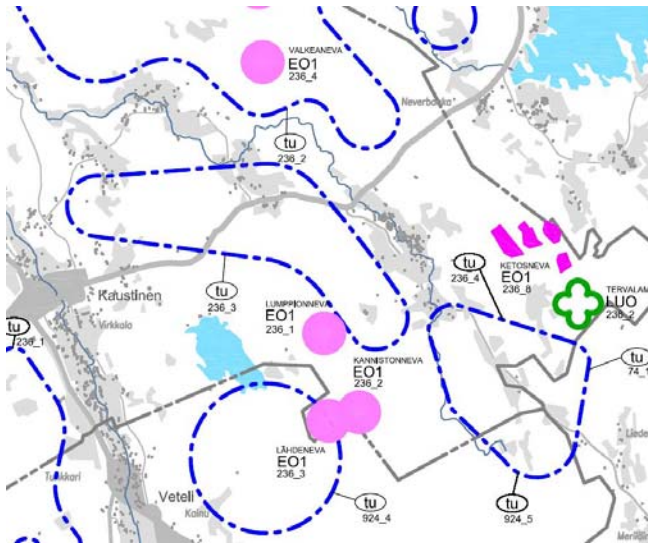
Selvityksessä on tarkasteltu GTK:n kartoittamien soiden soveltuvuutta turvetuotantoalueeksi. Tavoitteena on ollut turvetuotannolle taloudellisesti edullisten ja ympäristövaikutuksiltaan haitattomimpien soiden löytäminen. Teknistaloudellisista ominaisuuksista tärkeimpiä ovat suon koko, turpeen määrä ja laatu.

Ympäristötarkastelun kohteena on ollut teknistaloudellisesti edullisiksi todetut, suojeleohjelmien ulkopuoleiset suot (yhteensä 154 kpl, 16 500 ha). Käytettävissä olevan tiedon ja tarkasteltavien alueiden ominaispiirteiden vuoksi soveltuvuuden arvioinnissa ja alueiden keskinäisessä vertailussa on huomioitu mahdollisia vaikutuksia luonnonympäristöön ja maisemaan, asumisviihtyisyyteen ja virkistyskäyttöön sekä vesistöihin (sekä veden laadun fys. kem. muutokset, että niiden ekologiset vaikutukset).

Luonnon monimuotoisuuden kannalta tuotantoon huonosti soveltuvia soita oli noin 6000 ha, hyvin tai varauksin tuotantoon soveltuvia soita yhteensä 10 500 ha; asumisviihtyyden kannalta huonosti soveltuvia soita noin 300 ha ja hyvin tai varauksin soveltuvia 16 200 ha. Vesistötarkastelussa soita sijoittui noin 7200 ha ekologiselta tilaltaan tai potentiaaliltaan hyviin ja noin 9000 ha tyydyttäviin - huonoihin vesistöihin.

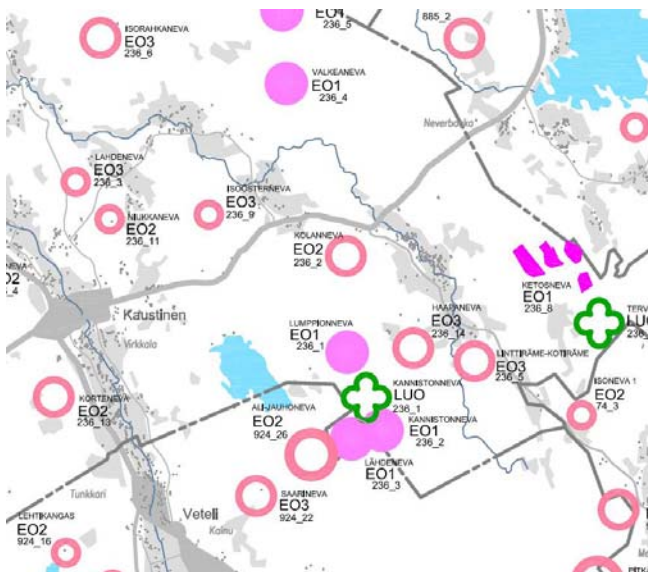
Turvetuotantoon soveliaiden soiden lisäksi selvityksessä on osoitettu luonnonsuojellisesti merkittäviä, suojeluohjelmien ulkopuoleisia soita. Soiden arvo perustuu eri asiantuntijatahojen tiedossa oleviin luontoarvoihin. Asiantuntijakyselyn vastausten perusteella nimettiin alustavasti 58 arvokasta suota. Karttatarkastelun mukaan näiden lisäksi maakunnassa on 18 kpl yli 200 ha:n luonnontilaista nevaa.

Jatkosuunnittelua varten selvityksessä osoitettiin kolme vaihtoehtoista tapaa käsitellä soita maakuntakaavassa sekä vertailtiin kunkin vaihtoehdon ympäristövaikutuksia.



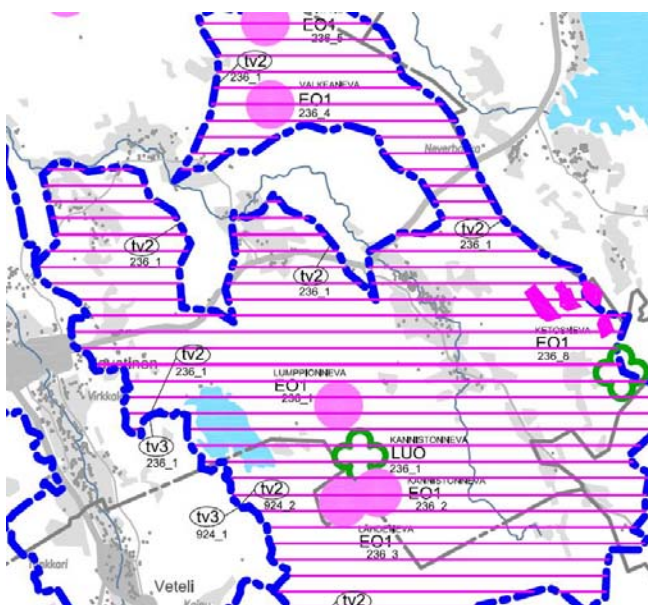
KUVA 1

*Turvetuotantovyöhykkeet.
Tutkittu maakuntakaavan
esitystavavaihtoehto 1*



KUVA 2

*Turvetuotantoalueet.
Tutkittu maakuntakaavan
esitystavavaihtoehto 2*



KUVA 3

Valuma-alueet.
Tutkittu maakuntakaavan
esitystapavaihtoehto 3

3.2 Tuulivoima

Tuulivoimatuotannon osoittaminen perustuu valtaosin ympäristöministeriön, Keski-Pohjanmaan, Pohjanmaan, Pohjois-Pohjanmaan sekä Lapin liiton yhteisenä projektina toteuttamaan selvitykseen – Tuulivoimatuotannolle soveltuvat alueet merenkurkun – Perämeren rannikko- ja merialueilla (2003).

Selvityksen tavoitteena on ollut kartoittaa laajalle (yli 10 MW:n) tuulivoimatuotannolle soveltuvia alueita Merenkurkun - Perämeren rannikko- ja merialueella. Selvityksen yksityiskohtaisuus on pyritty sovittamaan maakuntakaavoituksen tarkkuustasoon. Tavoitteena on, että työ toimisi lähtökohdana alueen tuulivoimatuotantoa koskevalle maakuntakaavoitukselle ja muulle maankäytön suunnittelulle sekä peruskartoituksena alueen tuulivoimatuotannon hyödyntämismahdollisuuksista. Työn tarkoituksena on osaltaan edistää myös valtakunnallisten alueidenkäyttötavoitteiden toteutumista.

Teknitaloudellisesti potentiaalisten alueiden määrittäminen on laatinut Electrowatt-Ekono. Selvityksen muun osuuden on laatinut Sigma Konsultit Oy. Selvityksen keskeisenä lähtötietona on ollut Suomen Ympäristökeskuksessa laadittu paikkatietoselvitys. Aluetta koskevia lähtötietoja on täydennetty työn aikana eri viranomaisille, asiantuntijoille sekä yhdistyksille suunnatulla kyselyllä.

Keski-Pohjanmaan maakuntaan tutkittuja alueita sijoittui kolme. Näistä Lohtajan edustan merialueelle sijoittuva alue todettiin vaikutusten puolesta soveltumattomaksi laajaan tuulivoimatuotantoon ja siksi aluetta ei ole tutkittu kaavan laadinnan yhteydessä tarkemmin.

Myös Kokkolan Santapankin hyvin laajan tuulivoima-alueen ympäristövaikutukset todettiin mittavaksi tai puutteellisesti tutkituksi eikä sen katsottu sellaisenaan soveltuvan jatkosuunnittelun lähtökohdaksi. Kaavaluonnoksen yhteydessä tutkittiin kuitenkin edellistä selvästi suppeampi, mutta silti maakuntakaavan mittakaavan kokoinen, kokonaan Natura-alueen ulkopuolelle sijoittuva alue. Tämä alue oli mukana kaavaehdotusvaiheeseen saakka, mutta se poistettiin lopullisesta ehdotuksesta puolustushallinnon näkemysten vastaisena.

3.3 Kaupallinen palveluverkko

Kaupallisen palveluverkon pohjaksi on laadittu erillinen selvitys Keski-Pohjanmaan kaupan palveluverkosta 2020 (Keski-Pohjanmaan liitto / Entrecon, 2002). Selvityksen tavoitteena on ollut palvella maakuntakaavoitusta ja antaa taustaa yleiskaavoitukseen. Vaikka tämä selvitys

onkin varsin tuore, on se jo osaltaan vanhentunut. Merkittävintä on ollut kaupallisten palvelujen huomattavasti selvitystä suurempi kasvu viime vuosien aikana.

Selvityksen mukaan suurinta ostovoiman kasvu onkin Kokkolassa, joka vastaa lähes yksinään Keski-Pohjanmaan päivittäistavaran (pt) ostovoiman kasvusta. Keski-Pohjanmaalla pt-ostovoima kasvasi 20 vuodessa noin 12 miljoonalla eurolla. Kun huomioidaan myymäläpoistuma saadaan selvityksen mukaan päivittäistavarakaupan lisätarpeeksi 12 275 krs-m² ja erikoistavarakaupan lisäpinta-alatarpeeksi 20 000 my-m². Nämä arviot ovat jo toteutumassa olevien hankkeiden jälkeen kuitenkin täyttymässä.

Kaupallinen palveluverkko on kuitenkin Keski-Pohjanmaalla jo voimassa olevan maakuntakaavan mukaan sijoittunut keskustatoimintojen alueelle kuntakaavoituksen ohjaamana. Ristiriitoja maakuntakaavan ja kuntakaavoituksen välillä ei esinny.

Uuden päivittäistavarakaupan sijoittaminen

Selvityksen mukaan potentiaalisin uusi päivittäistavarakaupan suuryksikön sijaintipaikka olisi Kokkolan Heinolan alue ohitustien ja keskustaan sisääntuloväylän risteysalueella. Pohjoisen ohitustien risteysalueet eivät saavutettavuutensa ja vähäisten liikennemääriensä vuoksi tarjoa realistista sijaintivaihtoehtoa.

Kannuksessa ja Kaustisen – Vetelin alueella on nykyisellään erittäin hyvät päivittäistavarapalvelut. Suuria uusinvestointeja ei ole näkyvissä vaikka Kannuksen kaupunki ja Kaustisen kunta ovatkin oman alueensa keskuksia. Vanha myymälätila saattaa kuitenkin korvautua uudella ja pt-pinta-ala saattaa jonkin verran kasvaa keskustoissa.

Muissa kuntakeskuksissa tilanne on suhteellisen stabiili. Kuitenkin uusia kauppoja syntyy alueille lähinnä korvaamaan nykyisiä palveluja. Jokaisessa Keski-Pohjanmaan kuntakeskuksessa säilyvät päivittäistavarapalvelut. Sen sijaan haja-asutusalueilla pt-palvelut harvenevat edelleen.

Tilaa vievän kaupan sijoittuminen

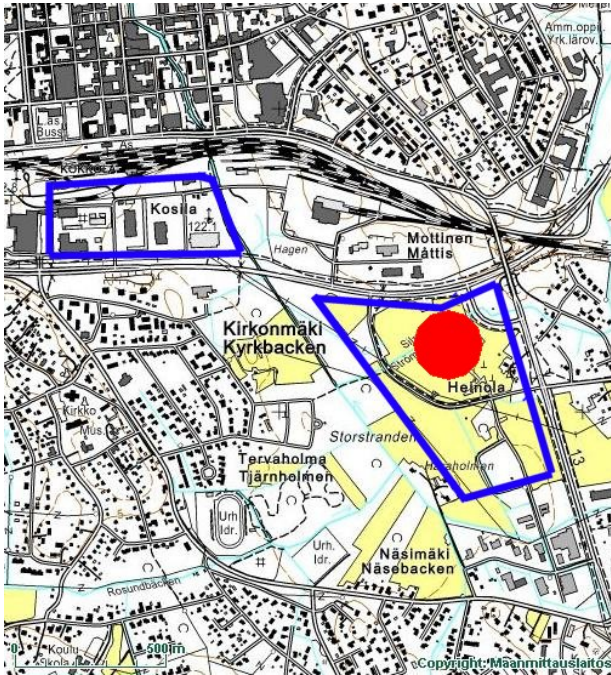
Potentiaalisimpia uusia tilaa vievän kaupan alueita on selvityksen mukaan kaksi vierekkäistä aluetta Kokkolassa:

Heinolan alue

Valtatie 8:n ja rautatien välinen alue keskustan eteläpuolella

Tilaa vievän kaupan sijoittuminen ydinkeskustaan tai sen välittömään tuntumaan on tulevaisuudessa entistä harvinaisempaa. Tilaa haetaan selvästi keskustan ulkopuolelta väljemmiltä tonteilta ja hyvien liikenneyhteyksien varrelta. Esimerkiksi Kokkolan Kallentorilla sijaitsevat huonekaluliikkeet siirtynevät vuoteen 2020 mennessä valtatie 8:n varrelle tai muihin vastaaviin paikkoihin selvästi keskustan ulkopuolelle.

Kokkolaan syntyyneen ainakin yksi pienehkö Retail Park, joka kokoaa useita tilaa vievän kaupan yksiköitä saman pysäköintikentän ympärille. Muista kunnista Kannuksessa ja Kaustisen – Vetelin alueella on parhaimmat tilaa vievän kaupan palvelut. Pienimmissä kunnissa palvelut ovat hyvin rajalliset.



KUVA 4

Kaupan sijoittuminen. Selvityksen mukaan vähittäiskaupan uusi suuryksikkö sijoittuisi Heinolan alueelle (punainen ympyrä). Tilaa vievän kaupan yksiköt valtatie 8 varteen (sininen rajaus).

Kaupallisten keskusten hierarkia ja suositukset

Kokkola on maakunnan selkeä keskus, joka ulottaa vaikutusalueensa myös Pietarsaaren seutukuntaan. Kannus ja Kaustinen toimivat alakeskuksina. Ne ovat ”väliintulevia mahdollisuuksia” eli pienempien kuntien asukkaiden ei kaikissa tapauksissa tarvitse hakea erikoispalveluita Kokkolasta asti. Pienet kuntakeskukset tyydyttävät asukkaidensa peruspalvelut. Monissa kuntakeskuksissa, kuten Toholammilla, on myös kohtalaiset erikoispalvelut.

Selvitys ei tuo esille tarpeita kaupallisten keskusten hierarkian muutoksille. Selvityksen keskeiset suositukset ovat:

- Kokkolan kaupungin tulee varautua merkittäviin kaupan suurmyymäläinvestointeihin vuoteen 2020 mennessä.
- Kokkolan kaupan suurmyymälähankkeissa tulisi selvittää uudet sijoituskohteet siten, että ne mahdollisimman hyvin tukevat ydinkeskustan toimivuutta.
- Kokkolan uudet tilaa vievät kaupan yksiköt tulisi voida sijoittaa ns. Heinolan alueelle sekä toisaalta Valtatien 8 ja rautatien väliselle alueelle. Sijainti on optimaalinen kun muuttujina ovat kaupan maankäyttöön ja saavutettavuuteen liittyvät ehdot ja toisaalta kaupunkirakenteen eheyttäminen.
- Kuntien tulisi pyrkiä laatimaan omista lähtökohdistaan konkreettiset toimenpideohjelmat kaupan peruspalvelujen turvaamiseksi kuntakeskuksessa.
- Kannuksen asiointialueen palvelujen kehittymisen kannalta on tärkeää tukea Kannuksen kaupan toimintaedellytyksiä. Ylivieskan kaupan kehittyminen ei kuitenkaan lähitulevaisuudessa uhkaa Kannuksen kaupan toimintaedellytyksiä.
- Kokkolan kaupungin tulee yhdessä yrittäjien ja kiinteistönomistajien kanssa jatkaa meneillään olevaa työtä keskustan elävöittämisestä.
- Kuntien tulee varautua siihen, että meneillään oleva haja-asutusalueiden myymäläverkoston harveneminen jatkuu.
- Vähittäiskaupan ja kunnan välistä vuoropuhelua tulee jatkaa mahdollisimman konkreettisella tasolla. Tämä merkitsee mm. kaavallisten lähtökohtien tarkistamista kaupan näkökulmasta. Tieyhteyksien toimivuutta kylä- ja kuntakeskustasolla tulisi niin ikään selvittää.

3.4 Maisema- ja kulttuuriympäristöt sekä muinaismuistot

Maisema- ja kulttuuriympäristöt

Keski-Pohjanmaa sijoittuu kahden maisemamaakunnan, Pohjanmaan ja Suomenselän, alueelle. Maakunnalle on tyypillistä järvien vähäisyys, sekä jokilaaksojen halkaisemat metsä- ja suoseudut. Rikasta merellistä perintöämme edustavat maankohoamisrannat, rannikon taajamat ja kalastajayhdyskunnat. Merellisen luoteisosan vastakohtana on Suomenselän alue järvineen ja erämaineen, Keski-Pohjanmaan perinteistä maisemakuvaa hallitsevat luonnonmaisemien ohella kulttuurimaisemat: kylät, asutusryhmät, viljelykset ja laitumet. Tunnusomaisena piirteenä on jokivarsille kehittynyt asutus.

Maisema- ja kulttuuriympäristöt on käsitelty 1.vaiheen maakuntakaavassa ja tämän kaavasunnittelun yhteydessä kyseinen aihekokonaisuus on päivitetty noudattaen niitä periaatteita joita 1. vaiheen vahvistuspäätöksessä on annettu ja museoviraston kanssa erillisneuvottelussa keväällä 2004 sovittu.

Kulttuurihistoriallisin perustein valtakunnallisesti merkittäviksi kohteiksi on merkitty Museoviraston ja Ympäristöministeriön vuonna 1993 julkaiseman teoksen Valtakunnallisesti merkittävät kulttuurihistorialliset ympäristöt mukaiset kohteet. Selvityksellä oli kartoitettu arvokkaita rakennettuja kokonaisuuksia rakennustaiteelliselta, historialliselta ja ympäristölliseltä kannalta. Selvitys sisältää aluemaisia kokonaisuuksia kuten Himangan Raumankarin mutta myös yksittäisiä rakennuksia kuten esim. Kruunuvoudintalo Kokkolasta. Selvityksessä valintakriteerit on pyritty muodostamaan siten, että maakunnan luonteelliset kulttuuripiirteet tulisivat mahdollisimman hyvin esille. Keski-Pohjanmaalla näitä kohteita ovat edustavimmillaan kalastus- ja maatalouselinkeinojen muokkaamat ympäristöt sekä Kokkolan alueen kaupunkikohteet.

Maisemallisin perustein tehdyn merkinnän ja luokituksen pohjana on käytetty Maisema-alueityöryhmän mietintöä vuodelta 1992. Maaseudun kulttuurimaiseman arvo perustuu hoidettuun viljelymaisemaan, rakennuskantaan ja monimuotoiseen kulttuurivaikutteiseen luontoon. Maisemanhoidollisilla toimenpiteillä alueiden arvot saadaan säilymään ja niitä voidaan myös parantaa. Valtakunnallisesti merkittäväksi alueeksi on Keski-Pohjanmaalla luokiteltu ainoastaan Toholammin kulttuurimaisema, joka edustaa yhtenäistä viljelymaisemaa, jonka keskellä virtaa Lestinjoki. Peltoalueet ovat hyvin hoidettuja ja asutus on sijoittunut pääosin vyöhykkeelle, jossa pelto vaihtuu metsämaisemaksi.

Maakunnallisesti merkittäviä alueita on otettu mukaan Keski-Pohjanmaan arvokkaat maisema- ja kulttuurialueet (Keski-Pohjanmaan liitto/Sigma konsultit Oy 2001) selvityksen pohjalta. Näillä kohteilla on pyritty täydentämään valtakunnallisesti merkittävien kohteiden verkostoa ja tuomaan esille maakunnallisesti edustavia kokonaisuuksia. Näistä kohteista voidaan mainita esim. Kalajoen ja Himangan kuntiin sijoittuva Rahjan saaristo. Maankohoamisrannikon saaristoluonto avomeren laidan luodoista aina sisäsaariston suojaisiin metsiin on edustettuina tällä alueella ainutlaatuisella tavalla. Maisemaa ja luontoa on muokannut myös perinteinen saaristolaiskulttuuri.

Luonnon monimuotoisuuden kannalta erityisen merkityksellisiä kulttuurikohteita ovat perinteisen laidun- ja niittokulttuurin synnyttämät perinnebiotoopit. Keski-Pohjanmaan perinnebiotooppi-inventoinnissa 1992-1998 maakunnasta löydettiin 13 maakunnallisesti arvokasta perinnemaisemakohdetta. Kaavassa osoitettujen merkittävien kulttuurimaisemarajausten ulkopuolelle kohteista sijoittuu vain muutama, joista huomioita on syytä kiinnittää etenkin Kokkolan Mesilän-Patamäen niittyjen alueellisesti uhanalaisten lajien säilymiseen. Kaikkien perinnebiotooppien arvon säilyttäminen edellyttää aktiivista hoitoa esimerkiksi maatalouden ympäristötuen avulla. Pienialaisuutensa ja luonteensa vuoksi perinnebiotooppeja ei ole esitetty erillisinä kohteina kaavakartalla.

Muinaismuistot

Muinaisjäännökset kertovat menneiden sukupolvien elämästä, siitä kuinka he asuivat, liikkuivat, harjoittivat eri elinkeinoja ja uskontoa sekä hautasivat kuolleita. Muinaisjäännökset ja niistä löytyneet esineet ovat tärkein maamme varhaisimman historian lähdeaineisto.

Muinaismuistojen merkitsemisen perusteena maakuntakaavaan on ollut museoviraston rekisterin tilanne kesäkuulta 2004. Kaikki rekisterin kohteet (287 kpl) on merkitty kartalle muinaismuistomerkinnällä. Liitteessä on esitetty numeroitu lista kaikista alueen muinaismuistoista, lyhyt kuvaus kohteesta sekä sijainti kartalla. Huomattavaa on, että kaikki kiinteät muinaisjäännökset on Suomessa rauhoitettu muinaismuistolain (295/63). Sen mukaan: "Kiinteät muinaisjäännökset ovat rauhoitettuja muistoina Suomen aikaisemmasta asutuksesta ja historiasta. Ilman tämän lain nojalla annettua lupaa on kiinteän muinaisjäännöksen kaivaminen, peittäminen, muuttaminen, vahingoittaminen, poistaminen ja muu siihen kajoaminen kielletty". Muinaismuistolaki siis rauhoittaa ilman eri toimenpiteitä lain piiriin kuuluvat kiinteät muinaisjäännökset ja kieltää sellaiset toimenpiteet, jotka saattavat olla vaaraksi muinaisjäännöksen säilymiselle. Maakuntakaava onkin tämän merkinnän osalta toteava.

Muinaisjäännökset on jaettu luokkiin siten, että esihistorialliseksi ajaksi kutsutaan sitä ajanjaksoa, jolloin kirjoitustaitoa ei vielä tunnettu. Esihistoriallinen aika päättyi Länsi-Suomessa noin 1150 jKr. ja tällä hetkellä Suomessa tunnetaan noin 16 000 esihistoriallista muinaisjäännöstä.

Kivikauden (9000–1500 eKr.) asuinpaikkoja tunnetaan tasaisesti koko maasta, pronssikauden (1500–500 eKr.) tunnetuimmat muinaisjäännökset, hiidenkiukaat, keskittyvät rannikkoseuduille, mutta asuinpaikkoja ja hautaröykkiöitä on myös sisämaassa. Rautakauden (500 eKr.–1100/1300 jKr.) muinaisjäännökset muodostavat keskittyviä mm. Lounais-Suomeen, Pohjanmaalle, Hämeeseen ja Savoan.

Tämän aikakauden löydöksiä Keski-Pohjanmaalla ovat erilaiset asuinpaikat (n.150 kpl), hautapaikat ja – röykkiöt (n.50 kpl) ja kivirakenteet esim. latomukset, rakkakuopat, jätinkirkot ja kiukaat (n.50 kpl). Lisäksi tältä ajalta on rekisteröity kuusi määrittelemätöntä löydöstä.

Historiallisen ajan muinaisjäännöksillä tarkoitetaan keskiaikaisia ja sitä nuorempia muinaisjäännöksiä. Niistä vanhimmat ovat 1200-luvulta ja nuorimmat vasta 1900-luvulta. Tämän ajan kohteita Keski-Pohjanmaalla on tavattu kymmenkunta. Tunnetuimpia lienevät jatulintarhat jotka sijaitsevat Lohtajalla Ohtakarissa ja Somerolaakassa, Himangan Hevoskarissa sekä Kälviällä Poroluodonkruunissa. Lisäksi on löydetty useita eräsijoja, talonpohjia ja kiviröykkiöitä sekä Perhon Porasessa sijaitseva kalkkiuuni.

Rekisterissä on 13 kohdetta, joiden ikää ei ole ajoitettu. Tyypiltään ne ovat painanteita, pyyntikuoppia, viljelyröykkiöitä, kultti- ja tarinapaikkoja sekä määrittämättömiä muinaisjäännösrhmiä.

Edellisten lisäksi maakuntakaavassa osoitetaan muinaismuistomerkintä Kokkolan historiallisen keskustan alueelle. Perusteena on Kokkolan kaupunkiarkeologinen inventointi, jonka on laatinut museoviraston rakennushistorian osasto (Teemu Mäkkönen) vuonna 2000. Inventointialueen kokonaispinta-ala on noin 21 ha sisältäen lähes kaksisataa nykyistä 1600- ja 1700-luvun kaupunkialueella sijaitsevaa tonttia. Kokkolan keskikaupungin yleiskaavassa se on määritelty alueeksi, jolla sijaitsee muinaismuistolain rauhoittama kaupunkiarkeologinen kiinteä muinaisjäännös.

4.2 Valtakunnalliset alueidenkäyttötavoitteet

Valtioneuvoston päätös valtakunnallisista alueidenkäyttötavoitteista on annettu 30.11.2000. Tavoitteet ovat tulleet voimaan 1.1.2002. Valtakunnallisissa alueidenkäyttötavoitteissa linjataan maamme alueidenkäyttöä pitkälle tulevaisuuteen. Tavoitteilla vastataan niihin haasteisiin, joita mm. muuttoliikkeen vaikutukset aluerakenteeseen, yhdyskuntarakenteen eheyttämisen tarve, elinympäristön laatuvaatimukset, luonnon- ja rakennusperinnön säilyminen ja yhteysverkostojen toimivuus asettavat alueidenkäytölle.

Vaikka valtakunnalliset alueidenkäyttötavoitteet koskevat Keski-Pohjanmaata kokonaisuutena on kaavoitustyön yhteydessä määritetty 2. vaiheen tavoitteiden painopistealueet. Näitä kohteita ovat:

Toimiva aluerakenne (vaikutus: kaupan palveluverkkoon)

Tuetaan aluerakenteen tasapainoista kehittämistä sekä elinkeinoelämän kilpailukyvyyn ja kansainvälisen aseman vahvistamista hyödyntämällä mahdollisimman hyvin olemassa olevia rakenteita sekä edistämällä elinympäristön laadun parantamista ja luonnon voimavarojen kestävästi hyödyntämistä. Aluerakenteen ja alueidenkäytön kehittäminen tulee perustua ensisijaisesti Keski-Pohjanmaan omiin vahvuuksiin ja sijaintitekijöihin.

Toimivan aluerakenteen runkona kehitetään Kokkolaa maakuntakeskuksena sekä maaseudun keskusten muodostamaa verkostoa.

Eheytyvä yhdyskuntarakenne ja elinympäristön laatu (vaikutus: kaupan palveluverkkoon)

Hyödynnetään olemassa olevaa yhdyskuntarakennetta ja eheytetään taajamia.

Kulttuuri- ja luonnonperintö, virkistyskäyttö ja luonnonvarat (vaikutus: maisema- ja kulttuurikohteet, soiden monikäyttö, tuulivoima)

Edistetään kansallista kulttuuriympäristön ja rakennusperinnön sekä luonnon kannalta arvokkaiden alueiden säilymistä. Turvataan luonnonvarojen kestävästi hyödyntämistä. Osoitetaan valtakunnallisesti merkittävät luontokohteet sekä kulttuuriperintö- ja maisema-alueet. Otetaan huomioon turvetuotantoon soveltuvat suot ja sovitetaan yhteen tuotanto- ja suojelutarpeet.

Toimivat yhteysverkostot ja energiahuolto (vaikutus: soiden monikäyttö, tuulivoima)

Energiahuollon valtakunnalliset tarpeet turvataan ja edistetään uusiutuvien energialähteiden hyödyntämismahdollisuuksia.

Maakuntakaavoituksessa on rannikko- (ja tunturialueilla) osoitettava tuulivoiman hyödyntämiseen parhaiten soveltuvat alueet. Tuulivoimalat on sijoitettava ensisijaisesti keskitetyksi useamman voimalan yksiköihin.

Luonto- ja kulttuuriympäristöinä erityiset aluekokonaisuudet

Alueiden käytöllä edistetään maankohoamisrannikon säilymistä luonto- ja kulttuuriarvojen kannalta erityisen merkittävänä aluekokonaisuuksina.

4.3 Maakuntasuunnitelma

Keski-Pohjanmaan maakuntasuunnitelma on hyväksytty maakuntavaltuustossa 29.11.2005. Maakuntasuunnitelmassa esitetään Keski-Pohjanmaan nykytila ja kehitysnäkymät, maakunnan tavoiteltu tulevaisuuden kuva sekä elinkeinoelämän ja aluerakenteen kehittämisen lähtökohdat ja haasteet. Maakuntasuunnitelma on pitkän aikavälin strateginen asiakirja, jota toteutetaan maakuntaohjelmalla ja maakuntakaavalla. Seuraavassa on esitetty maakuntasuunnitelman mukainen aluerakenteen visio 2020 ja tulkittu sitä maakuntakaavalle asetettujen strategisten haasteiden osalta.

Aluerakenteen pitkän aikavälin tavoitetilaksi on määritelty: Keski-Pohjanmaalla on tasapainoinen ja toimiva aluerakenne, jonka perusrungon muodostavat maakuntakeskus Kokkola ja nykyiset kuntakeskukset. Kalajoki ja Kannus sekä mahdollisesti yhdistyvä Kaustinen-Veteli edustavat aluerakenteessa kaupunkikeskustasoja. Maaseutualueet ja kyläkeskukset tukeutuvat aluerakenteen perusrunkoon. Maakunnan nykyiset kuntakeskukset ovat elinvoimaisia taajamia. Maakunta on paikallisesti, alueellisesti, kansallisesti ja globaalisti hyvin saavutettavissa oleva kasvumaakunta. Maakunnan keskusten yhdyskunnat ovat ehyitä ja viihtyisiä asumisen, työnteon ja vapaa-ajan vieton alueita. Maaseutu on elävä ja vetovoimainen. Keski-Pohjanmaan liikenteellinen asema on turvattu ja maakunnassa on kehittyneet ja nopeat liikenne- ja viestintäyhteydet kaikkiin ilmansuuntiin.

Edellä kuvatun vision mukaisesti maakunnan aluerakenteen kehittäminen perustuu alueen vahvuuksien ja sijaintitekijöiden hyödyntämiseen siten, että voidaan taata tasapainoisen kasvun edellytykset koko maakunnassa. Käytännössä tämä viittaa siihen, että maakuntakeskus Kokkolaa kehitetään kansallisesti vetovoimaiseksi kasvu- ja maakuntakeskukseksi unohtamatta maakunnan muiden kuntien hyvinvointia ja monipuolisia toimintaedellytyksiä. Alueiden käytön näkökulmasta suositetaan mieluummin tasapainoisia ja verkostomaisia ratkaisuja kuin keskittävää ja hierarkkista aluerakennetta.

Keski-Pohjanmaasta luodaan vetovoimainen kasvualue ja haastajamaakunta, jossa maaseudun ja kaupungin välinen vuorovaikutus on tiivistä ja tasapainoista. Aluerakenteen kehittäminen ja yhdyskuntien laajeneminen pohjautuvat olemassa olevien rakenteiden tehokkaaseen ja kestäväan käyttöön. Keskeistä on aluerakenteen kehittäminen taloudellisesti ja sosiaalisesti ehyeksi, viihtyiseksi, osaavaksi ja houkuttelevaksi alueeksi, jonka kautta turvataan yritysten toimintaedellytykset ja eheytetään yhdyskuntarakennetta sijoittamalla asunnot, palvelut ja työpaikat lähelle toisiaan. Tämän konkreettinen ilmentymä on uusien asuin-, työpaikka- ja palvelukeskittymien sijoittaminen toiminnalliseksi osaksi nykyistä yhdyskuntarakennetta. Näiden ohella yhdyskuntien toiminnassa on huolehdittava tehokkaista ylimaakunnallisista ja maakunnan sisäisistä liikenne- ja tietoverkko-yhteyksistä sekä toimivasta teknisestä huollosta ja muusta perusinfrastruktuurista. Maakunnan ylimaakunnalliset yhteydet suuntautuvat naapurimaakuntiin ja erityisesti hyödynnetään lähiyhteistyömahdollisuuksia palveluiden järjestämisessä.

Luonto- ja kulttuuriympäristön aluekokonaisuudet muodostavat kiinteän osa maakunnan aluerakennetta. Maakunnan vetovoiman, virkistyksen ja matkailun edistämisen kannalta maakunnassa varjellaan eheiden kyläympäristöjen, jokilaaksojen maaseutualueiden, Kokkolan merikaupungin ja saariston tilaa. Alueen ekologisen tilan ja elinympäristön laadun suhteen toimitaan kestäväan käytön periaatteiden mukaisesti. Tämä tarkoittaa muun muassa sitä, että maakunnassa säilytetään riittävästi luonnontilaisia suojele-, virkistys- ja vapaa-ajan alueita sekä edistetään uusiutuvien energianlähteiden käyttöä.

4.4 Voimassa olevan maakuntakaavan korvaaminen ja poistuva merkintä

Tämä maakuntakaavoituksen toinen vaihe korvaa ensimmäisen vaiheen kulttuuri- ja maisema-alueet sisältäen muinaismuistot. Lisäksi tavoitteena on poistaa Kokkolan varikkoalueen epämerkintä (puolustusvoimien alue). Muilta osin 2. vaihekaava on maakuntakaavaa täydentävä.

5 VALMISTELUVAIHE

Varsinainen 2. vaiheen suunnittelutyö käynnistyi **ensimmäisellä viranomaisneuvottelulla 3.6.2003**. Neuvottelussa esiteltiin työn lähtökohtia ja eri viranomaistahot toivat esille näkemyksiään ja tavoitteitaan suunnittelulle. Viranomaisyhteydenpito jatkui 14.4.2004 pidetyllä **museoviraston neuvottelulla** jossa sovittiin periaatteet muinaismuistojen ja kulttuuriympäristön päivitysten osoittamiseksi maakuntakaavassa.

Maakuntakaavan neuvottelukunta kokoontui 2. vaiheen aikana 5 kertaa. Neuvottelukunnassa kommentoitiin sekä laadittuja perusselvitysraportteja että kaavaluonnoksia. Erityisesti keskustelua herätti soiden monikäytön osoittamisen periaatteet.

Valmisteluvaihe keskittyi suurelta osin soiden monikäytön ja maisema- ja kulttuuri-kohteiden tutkimiseen. Turvetuotannon osalta tutkittiin mm. kolmea esitystapavaihtoehtoa. Maakuntahallitus päätti jatkaa suunnittelua valuma-aluekohtaiseen tarkasteluun perustuvan mallin pohjalta. Soiden monikäyttöä kaavaluonnoksessa esiteltiin **yleisötilaisuudessa Vetelissä 14.11.2005** ennen varsinaista valmisteluvaiheen kuulemista.

Maakuntakaavan **valmisteluvaiheen kuuleminen pidettiin 21.2. – 21.3.2006**. Samassa yhteydessä pyydettiin laajasti lausuntoja eri osallisryhmiltä ja viranomaisilta. Lausuntoja ja kommentteja saatiin yhteensä 57 kappaletta. Näistä kuitenkin 11 lausunnossa todettiin, että asianosaisella ei ole huomautettavaa kaavaluonnoksesta.

Merkittävimmän lausunnonantajat kiinnittivät huomiota soiden monikäyttöön ja erityisesti turvetuotannon ja luonnon monimuotoisuuden kannalta merkittävien suoalueiden väliseen suhteeseen ja merkintätapaan. Muutamassa kuntalausunnossa esitettiin suojelevampaa linjaa vesistöaluerajauksiin.

Puolustushallinto sekä puolustusvoimien eri osastot kantoivat huolta tuulivoimatuotannon osoittavasta merkinnästä, koska kyseessä saattaa olla mm. maalityötoimintaa rajoittava toiminta. Kulttuuri- ja maisema-asiat kiinnostivat paitsi museovirastoa myös kuntia ja yhdistyksiä. Kuntien ja yhdistysten tekemät tarkistusesitykset olivat kuitenkin monin paikoin ristiriidassa museoviraston kannan kanssa, jonka mukaan maakuntakaavaehdotuksessa tulee pitäytyä aikanaan tehdyissä selvityksissä

Tiivistelmä lausunnoista ja kommentteista sekä niiden huomioimisesta kaavaehdotuksessa on *selostusliitteessä D*.

Ennen kaavaehdotuksen valmistumista pidettiin vielä **kaksi neuvottelua ympäristöministeriön** kanssa, 11.5.2006 Kokkolassa ja 29.8.2006 Helsingissä. Lisäksi kesällä 2006 pidettiin tarkentavat neuvottelut Puolustushallinnon ja Toholammin kunnan kanssa.

Kaavaehdotus oli **yleisesti nähtävillä 15.9.- 16.10.2006**. Samalla pyydettiin viralliset lausunnot. Lausuntoja ja muistutuksia saatiin 47 kappaletta joista 37 tuli määräaikaan ja loput määräajan jälkeen. 19:sta lausunnossa todettiin, että lausunnon antajalla ei ollut huomautettavaa kaavaehdotukseen.

Muutoin ehdotusvaiheen lausunnot käsittelevät aihapiirejä seuraavasti:

Turvetuotantoalueet

- Aluevarauksia lisättävä merkitsemällä kaikki tuotannossa olevat ja luvan saaneet alueet sekä tuottajien hallussa olevat alueet, jotka lupakäsittelyssä tai joilla YVA-selvitys.
- Halsuan Kairinevan tuotantoalueen rajaus liian suppea ja Salmennevan aluevaraus poistettava.

Turvetuotantovyöhykkeet

- Vyöhykemerkinnot (tv1-tv3) poistettava
- Kuntien viesti: turvetuotannon vesistökuormitusta ei saa ainakaan lisätä nykyisestä.

LUO – merkintä (luonnon monimuotoisuuden kannalta erityisen tärkeä suoalue)

- Oikeusvaikutukset epäselviä ja kaikki kohteet poistettava.
- Merkintä toimiva, mutta kohteiden määrää lisättävä ja uutena merkintänä mukaan myös LUO-käytäviä.

Tuulivoima:

- Esitetään enemmän tuulivoimatuotantomahdollisuuksia
- Esitetään liikennöintiin ja muinaisjäännöksiin liittyviä turvallisuus- ja suojelunäkökohtia
- Puolustushallinto: ei huomautettavaa

Kulttuuri- ja maisemakohteet:

- Kuntien viesti: Ei saa vaikeuttaa peruselinkeinojen harjoittamista alueella
- Arkeologinen kulttuuriperintö:
 - Museoviraston mielestä huomioitu asianmukaisesti
 - esitetty tarpeita kaavamateriaalin muutoksille ja täydennyksille esim. lähdemateriaalin ja termien osalta
- Rakennettu kulttuuriympäristö ja kulttuurimaisema:
 - Museoviraston vaatimukset huomioitu keskeisiltä osin
 - Kokkolan vanhasta kaupungista tarpeen tehdä tarkka kartta, jossa kuvataan kaupunginosan erityispiirteitä
 - Pohjanmaan rantatien merkitseminen

Kaupun palveluverkko:

- Taustaselvitys hyvä, mutta merkintä ohjaa liikaa kaupan sijoittumista
- Esitetty kaupan suuryksikön sijoittamista myös Kaustiselle tai sen lähialueelle
- Kaupan suuryksiköiden tulon Heinolan alueelle varauduttu liikennejärjestelyjen suunnitelmilla
 - Vaasan tiepiiri: mahdollisille uusille kohteille on tehtävä vastaava selvitys

Maankäyttö- ja rakennuslain mukainen, kaavaehdotuksen nähtävilläoloajan jälkeinen **viranomaisneuvottelu pidettiin 31.10.2006**. Siinä käytiin läpi em. lausuntoja. Yhteenvetona todettiin että keskeisissä lausunnoissa näkyy turvetuotantoon liittyvien katsantokantojen ero; haluttiin lisätä suojelupainotteisuutta mutta toisaalta myös tuotantoa suosivia merkintöjä. Kaavaehdotuksen koettiin olevan kompromissi em. näkemysten välillä. Kuitenkin pieniä, teknisuonteisia tarkistuksia sovittiin tehtäväksi.

Maakuntahallitus käsitteli ehdotusta kokouksissaan **13. ja 22.11.2006** ja teki ehdotukseen teknisuonteisia tarkistuksia. **Maakuntavaltuusto** hyväksyi ehdotuksen **22.11.2006**.

Koska ympäristöministeriön ja maa- ja metsätalousministeriön kannat ovat maankäyttö- ja rakennuslain 31 §:n 4 momentin tarkoittamalla tavalla oleellisilta osin eriävät, siirrettiin asia siirretty valtioneuvoston yleisistunnossa ratkaistavaksi.

Valtioneuvosto vahvisti maakuntakaavan 29.11.2007. Vähäisenä muutoksena turvetuotantovyöhyke 2 (tv2) – osa-aluemerkintään liitetty suunnittelumääräys muutettiin muotoon:

"Yleiset turvetuotannon suunnittelumääräykset huomioiden turvetuotannon suunnittelun lähtökohtana voi olla myös turvetuotannon vesistölle aiheuttaman kokonaiskuormituksen lisääntyminen."

6 MAAKUNTAKAAVAN KUVAUS

6.1 Soiden monikäyttö

Maakuntakaava-alue on jaettu kolmeen turvetuotantovyöhykkeeseen, joiden ensisijaisena perusteena on vesistöalueittainen tarkastelu sekä se, miten kyseiset vesistöt kestävät turvetuotannon aiheuttamaa kuormitusta. Ensimmäisellä vyöhykkeellä (tv-1) tavoitteena on kokonaiskuormituksen vähentäminen, toisella vyöhykkeellä (tv-2) *turvetuotannon suunnittelun lähtökohtana voi olla myös turvetuotannon vesistöille aiheuttaman kokonaiskuormituksen lisääntyminen*. Kolmas "vyöhyke" kattaa muut alueet ja siellä kokonaiskuormituksen taso ei saa nousta nykyisestä.

Maakuntakaavaehdotus perustuu mainittuun esiselvitykseen, mutta luonnosvaiheen neuvottelut ja lausunnot ovat aiheuttaneet sen, että vyöhykejako poikkeaa jonkin verran selvityksen suosituksesta. Merkittävimmät poikkeamat ovat Ullavanjärven vesistöalueen liittäminen tv-1 – vyöhykkeelle ja muutaman Kaustisella sijaitsevan vesistöalueen siirtäminen pois tv-2 alueelta.

Aluemerkinnyt:



Turvetuotantoalue, nykyinen

Voimassa olevat turvetuotantoalueet on osoitettu aluemerkinnytllä (EO 1). Kyseessä olevat suoalueet ovat turvetuotannon piirissä tai luvat turvetuotannolle ovat olemassa. Lisäksi tuotannon tulee olla maakunnallisesti merkittävää eli tuotantopinta-alan on oltava vähintään 50 hehtaaria.

Nämä tuotantoalueet ovat:

HALSUA

Kairineva (74_1)

KAUSTINEN

Lumppionneva (236_1)

Kannistonneva (236_2)

Lähdeneva (236_3)

Valkeaneva (236_4)

Päiväneva (236_5)

Vähävehkaneva (236_6)

Kötyskäsaaren- ja isovehkaneva(236_7)

Ketosneva (236_8)

Länkkjärvenneva (236_9)

PERHO

Kivineva (584_1)

Isoneva (584_2)

TOHOLAMPI

Tynnyrikallionneva (849_1)
Isoneva (849_2)
Iso-Aittoneva (849_3)

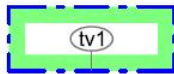
ULLAVA

Haapasaloneva (885_1)
Rimpineva (885_2)

VETELI

Jauhoneva II (924_1)
Laurinneva (924_2)
Pollarinneva (924_3)
Jauhoneva I (924_4)
Laukkulamminneva (924_5)
Kapustaneva-Sarvineva (924_6)

Vyöhykemerkinnyt:



Turvetuotantovyöhyke 1

Suunnittelumääräys:

Turvetuotannon suunnittelun lähtökohtana tulee olla turvetuotannon aiheuttaman vesistön kokonaiskuormituksen vähentäminen.

- 51 Lestijoen vesistöalue
- 49.041 Penninkijoen alaosan a
- 49.042 Penninkijoen keskiosan a
- 49.043 Penninkilampien a
- 49.044 Jängänjärven a
- 49.045 Korpjärven a
- 49.046 Syrjäjoen a
- 49.054 Ullavanjärven a



Turvetuotantovyöhyke 2

Suunnittelumääräys:

Yleiset turvetuotannon suunnittelumääräykset huomioiden turvetuotannon suunnittelun lähtökohtana voi olla myös turvetuotannon vesistölle aiheuttaman kokonaiskuormituksen lisääntyminen.

- 50 Kälviänjoen vesistöalue
 - 49.064 Näätinkiojan va
 - 49.065 Mökinojan va
 - 49.071 Venetjoen alaosan a
 - 49.072 Venetjoen tekojärven a
 - 49.074 Korpiojan va
 - 49.083 Tömisojan va
 - 49.092 Patanan tekojärven a
 - 49.093 Patananjoen yläosan va
 - 49.094 Patanan tekojärven täyttökkanavan a
 - 49.096 Mato-ojan va
 - 49.097 Haarajoen va
- 84 Perämeren rannikkoalue



Turvetuotantovyöhykkeiden tv1 ja tv2 ulkopuoliset alueet

Suunnittelumääräys:

Yleiset turvetuotannon suunnittelumääräykset huomioiden turvetuotannon suunnittelun lähtökohtana tulee olla se, ettei turvetuotannon aiheuttama vesistön kokonaiskuormitus nouse nykyisestä tasostaan.

Kohdemerkintä:



Luonnon monimuotoisuuden kannalta erityisen tärkeä suoalue

Informatiivinen merkintä, jolla osoitetaan sellaisia maakunnallisesti merkittäviä suoalueita, joiden luonnontilaisuus on säilynyt edustavana tai joilla muutoin on todettu olevan erityisiä luontoarvoja.

Suunnittelusuositus:

Alueen maankäyttö tulee suunnitella ja toteuttaa niin, että tuetaan alueen luontoarvojen säilymistä kuitenkin siten, että säilyttävät toimet eivät ole maanomistajalle kohtuuttomia.

Luonnon monimuotoisuuden kannalta erityisen arvokkaiksi suoalueiksi on osoitettu mainitun erillisselvityksen perusteella (kts. luku 3.1) suojelualueiden ulkopuoleiset suoalueet, joilla on todettu olevan erityisiä luontoarvoja. Merkintä kuvaa siis alueen erityispiirteitä. Tärkeimmät

kriteerit ovat olleet luonnontilaisen alueen laajuus yhdistettynä eri asiantuntijatahojen kautta saatuihin tietoihin merkityksellisistä luontoarvoista. Merkinnällä on siis kuvattu tiedossa olevat arvokkaimmat, luonnontilaiset suot. Tarkempi kohdekuvaus on erillisessä liitteessä E.

Luonnontilaisuuden tarkistus kaavaehdotusvaiheeseen tehtiin lentotähystyksenä elokuussa 2006. Tarkistuksen sekä luonnos- ja ehdotusvaiheen kommenttien, hallituskäsittelyjen ja lupatilannetarkistuksen perusteella poistettiin Kannistonneva, Olkineva, Riitalamminneva, Matkaneva, Laukkulamminneva, Julkuneva, Venetjärvenneva, Peuralamminneva ja Isonneva LUO –soiden listasta.

LUO –merkinnällä on kaavaehdotukseen osoitettu seuraavat suot:

HALSUA

Isonneva (74_1)
Lullonneva (74_2)
Ärmätinneva (74_3)
Ahvenlammineva (74_4)

KAUSTINEN

Tervalamminneva (236_2)

KÄLVIÄ

Valkianeva (315_1)
Eteläneva (315_2)
Kotkaneva (315_3)
Iso-Rimpineva (315_4)
Muuraisräme (315_7)
Ristineva (315_8)

PERHO

Kettuneva (584_1)
Isorahka (584_2)
Loukkusaarenneva-Pihlajasaarenneva (584_3)
Muurausneva (584_4)
Suovaneva (584_5)
Kyyrälamminsuot (584_6)
Salakkilampien suot (584_7)
Autioneva (584_8)
Vähä-Jänkä (584_9)
Sammakkolamminneva (584_10)
Suurensuonneva (584_11)
Kontusenneva (584_12)
Teerineva (584_13)
Niittulamminneva (584_14)
Haaraneva (584_15)
Neva-Hoikanneva (584_16)

TOHOLAMPI

Kopsaneva (849_1)
Loukkuneva (849_3)
Raikonneva (849_4)
Toristojanneva (849_5)
Höyläsalonneva (849_6)

VETELI

Valkiavedenneva (924_1)
 Ruoneva (924_2)
 Riipanneva (924_3)
 Käärmeenneva (924_4)
 Viistenneva (924_5)

Suunnittelumääräykset:

Turvetuotannon yksityiskohtaisemman suunnittelun ohjaamiseksi on kaavaan otettu suunnittelumääräykset. Keskeisenä ajatuksena on tuoda esiin kaavaehdotuksessa EU:n vesipuidedirektiivin tavoite pinta- ja pohjavesien hyvän tilan saavuttamisesta vuoteen 2015 mennessä. Samoin valtakunnallisista alueidenkäyttötavoitteista tulee mukaan tavoite keskittää turvetuotanto ensisijaisesti entisiin tuotantoalueisiin ja jo ojitetuille soille. Museoviraston ja ympäristöviranomaisten esityksestä halutaan korostaa myös muiden ympäristöarvojen merkitystä alueiden suunnittelussa.

TURVETUOTANTOA KOSKEVAT YLEISET SUUNNITTELMÄÄRÄYKSET:

Turvetuotantoalueita suunniteltaessa tulee huomioida sekä pinta- että pohjavesien hyvän tilan saavuttaminen sekä valtakunnallisesti ja maakunnallisesti arvokkaiden kulttuuri-, maisema- ja luontoarvojen säilyminen.

Turvetuotantoon tulee ottaa ensisijaisesti entisiin tuotantoalueisiin liittyviä soita tai jo ojitettuja soita.

6.2 Tuulivoiman tuotanto

Tuulivoiman tuotannon esittäminen kaavaehdotuksessa perustuu em. erillisselvitykseen jonka pohjalta kaavaehdotukseen on osoitettu kuitenkin vain yksi kohde (Kokkolan Ykspihlajan teollisuusalue). Kokkolan meriedustan Santapankin alue poistettiin kaavaehdotuksesta puolustusvoimien näkemysten perusteella.

Kohdemerkintä, Ykspihlajan teollisuusalue:**ENERGIAHUOLLON ALUE**

Alue on varattu tuulivoimaloita varten.

Suunnittelumääräys:

Tuulivoimaloiden suunnittelussa on otettava huomioon rakentamisen vaikutukset loma-asutukseen, suurteollisuuteen, ammattikalastukseen, maisemaan, linnustoon ja muuhun eläimistöön (erityisesti kalastoon), vedenalaiseen luontoon ja vedenalaiseen kulttuuriperintöön (selvittäen vedenalaisten muinaisjäännosten inventointitarve) sekä pyrittävä lieventämään niihin kohdistuvia haitallisia vaikutuksia.

Tuulivoimaloiden sijoittamisessa tulee huomioida puolustusvoimien harjoitustoiminnan edellytykset, lentoturvallisuus, laiva- ja veneväylät sekä niiden turvalaitteet.

Kyseessä on suojainen kohde, jonka rakentaminen ja huolto voi nojautua Kokkolan teollisuus- ja satamainfrastruktuuriin. Alueella sijaitsee jo nykyisin kaksi Pohjolan Voiman 1:n MW:n voimalaa. Alueelle voitaisiin rakentaa nykyisten lisäksi esim. 4 kpl 3 MW:n tuulivoimalaa.

Tuulivoimalat aiheuttavat tuulen alapuolella pyörteitä sekä vaimentavat tuulta. Näin ollen voimaloita ei tule sijoittaa liian lähelle toisiaan. Tuulen vaimeneminen pienentää energian tuotantoa, mutta merkittävämmäksi vaikutukseksi on arvioitu voimaloiden tuulen alapuoleisen turbulenssin, joka aiheuttaa lisärasitusta takana olevissa voimaloissa ja lyhentää näin olleen niiden käyttöikä. Laitosten välisen minimietäisyyden tulisi olla noin viisi kertaa lapojen kärkiväli ($5 \times D$) ja useiden rivien laitoskokonaisuuksissa voimaloiden välinen etäisyys tulisi olla jopa 7-8 kertaa lapojen kärkiväli.

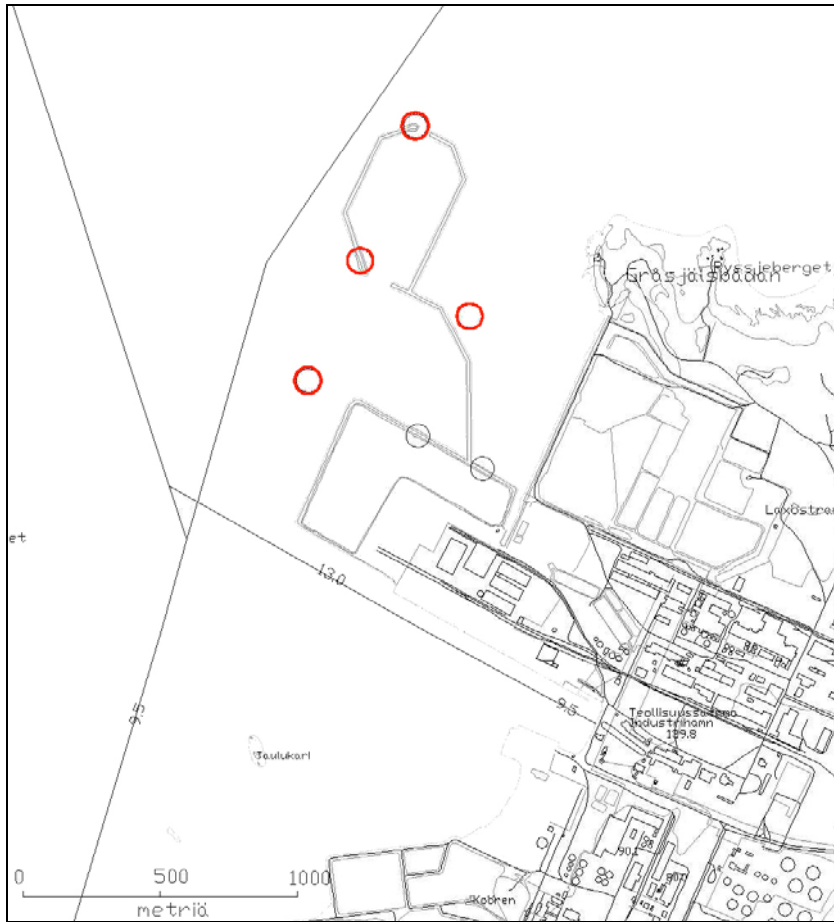
3 MW voimaloiden roottorien halkaisijaksi on esitetty 90 m ja voimaloiden väliseksi etäisyydeksi vähintään 450 m. Kokonaiskorkeus olisi täten noin 140 metriä. Voimaloiden asettelussa varatulle alueelle on huomioitu voimaloiden tarvittava tilavaatimukset ja Kokkolassa vallitsevat tuulensuunnat. Kokkolan kaupungin tekemissä ilmanlaatuselvityksissä on mitattu myös Kokkolan alueella vallitsevia tuulia, joita ovat pohjois-, länsi- ja lounaistuulet. Esitetty voimaloiden sijoittelussa on huomioitu erityisesti vallitsevat pohjois- ja länsituulet. Sijoittelussa on lisäksi pyritty huomioimaan mahdolliset valmiit maarakenteet. Tästä johtuen kolme myllyistä on ehdotettu rakennettavan ”pommisaaren” maavalleille tai niiden läheisyyteen, jolloin voimaloiden perustaminen helpottuu. Pommisaari on maavallein rajattu merialue, jonne on kerätty sota-aikaista räjähdemateriaalia sataman laivaväylän syventämisen yhteydessä. Voimalat on lisäksi sijoiteltu samansuuntaisesti tehdasalueen rakennusten ja teiden kanssa. Voimalat on myös pyritty sijoittamaan mahdollisimman etäälle läheisestä syväväylästä.



KUVA 6.

Havainnekuva voimaloista Kokkolan satamassa.

Sataman – ja teollisuuden varastokenttien reunat sopivat hyvin tuulivoimatuotantoon luonto- ja maisemavaikutusten kannalta.



KUVA 7.

3MW:n tuulivoimaloiden sijoittelu Kokkolan syväsataman edustalle.

(Punaisella merkityt ovat ehdotetut 3 MW:n tuulivoimalat ja mustalla merkityt ovat olemassa olevat 1 MW:n voimalat)

Suunnittelumääräykset:

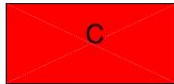
Tuulivoimatuotannon haitallisia vaikutuksia pyritään lieventämään antamalla ehdotuksessa suunnittelumääräykset, jotka koskevat lähinnä maisemavaikutusta, ympäristön huomioimista sekä lento- ja laivaliikenteen turvallisuutta.

6.3 Kaupallinen palveluverkko

Kaavaehdotuksen kaupallinen palveluverkko perustuu em. selvitykseen ja sen suositukseen osoittaa Kokkolan Heinolan alueelle vähittäiskaupan suuryksikön alue (km). Merkintäteknisesti ”km” –merkintää käytetään osoittamaan vähintään seudullisesti merkittäviä, MRL 114§:n tarkoittamia vähittäiskaupan suuryksiköitä jotka eivät sijoitu keskustatoimintojen (c) alueille.

Muutoin kaupan toiminnot sijoittuvat siis maakunnassa keskustoihin, jotka Kokkolassa on osoitettu aluemerkinällä (C) ja muissa kunnissa kohdemerkinnällä (c). Ehdotusvaiheessa tutkittu vähittäiskaupan suuryksikön kokorajoitus päätettiin lopullisesta kaavaehdotuksesta poistaa.

Vähittäiskaupan suuryksikön toteuttaminen Heinolaan on jo hankesuunnitteluvaiheessa, joten maakuntakaavaehdotus on siltä osin luonteeltaan toteava.



KESKUSTATOIMINTOJEN ALUE.
Merkinnällä osoitetaan maakuntakeskus.

Suunnittelumääräys:

Alueelle voidaan sijoittaa asumista sekä palvelun-, hallinnon- ja muiden keskustatoimintojen alueita; myös vähittäiskaupan suuryksiköjä.



KESKUSTATOIMINTOJEN ALUE, kohdemerkintä
Merkinnällä osoitetaan palvelurakenteeltaan kuntatasoiset keskukset.

Suunnittelumääräys:

Alueelle voidaan sijoittaa asumista sekä palvelun-, hallinnon- ja muiden keskustatoimintojen alueita; myös vähittäiskaupan suuryksiköjä.



VÄHITTÄISKAUPAN SUURYKSIKKÖ.
Merkinnällä osoitetaan vaikutuksiltaan maakunnallisesti merkittävän vähittäiskaupan suuryksikön alue.

6.4 Arvokkaat maisemat ja kulttuuriympäristöt

Arvokkaiden maisema-alueiden ja kulttuuriympäristöjen merkitseminen maakuntakaavaan perustuu kohdassa 3.4. mainittuihin selvityksiin. Kyseessä on alueiden erityispiirteitä kuvaavat merkinnät, joiden tarkempi huomioiminen tapahtuu pääsääntöisesti kuntakaavoituksen kautta.

Maakuntakaavassa valtakunnallisiksi kohteiksi on merkitty ainoastaan valtakunnallisten selvitysten kohteita. Keski-Pohjanmaan arvokkaat maisema- ja kulttuurialueet selvityksestä kohteita on merkitty maakunnallisesti tai seudullisesti arvokkaiksi kohteiksi.

Merkintöjen perusteet ja tarkemmat kohdekohtaiset kuvaukset on esitetty *selostusliitteissä A ja B.1 – B12.*

Kulttuuriympäristön tai maiseman vaalimisen kannalta valtakunnallisesti tärkeät alueet

MAISEMA- JA KULTTUURIHISTORIA:



KULTTUURIYMPÄRISTÖN TAI MAISEMAN VAALIMISEN KANNALTA
VALTAKUNNALLISESTI TÄRKEÄ ALUE.

Suunnittelumääräys:

Alueiden suunnittelussa ja käytössä tulee edistää maisema- ja kulttuuriarvojen sekä perinnebiotooppien ja muiden luonnonperintöarvojen säilymistä alkutuotannon toiminta- ja kehittämisedellytyksiä vaarantamatta.

Yksityiskohtaisemmassa kaavoituksessa tulee huomioida alueen erityispiirteet ja tarpeen mukaan antaa niiden säilymisen turvaavia kaavamääräyksiä ja suunnitteluohjeita.

Kohteisiin merkittävästi vaikuttavissa hankkeissa on varattava Museovirastolle ja maakunnan liitolle tilaisuus antaa lausunto.

Merkinnällä on osoitettu seitsemän kulttuuriympäristön tai maiseman vaalimisen kannalta valtakunnallisesti tärkeää aluetta. Alueet ovat Jylhän kylä Kaustisella, Perhonjokilaakso Kaustisella ja Vetelissä, Sokojan kylä Kokkolassa, Kälviän kirkonkylä, Marinkaisten ja Ala-Viirteen alue Lohtajalla, Raumankarin alue ja Lestijokisuus Himangalla sekä Kannuksen kirkonseutu ja Lestijokilaakso Kannuksessa ja Toholammilla. Toholammin kohdalla Lestijokivarsi on myös valtakunnallisesti tärkeä maisema-alue.

Kulttuuriympäristön tai maiseman vaalimisen kannalta maakunnallisesti tai seudullisesti tärkeät alueet



KULTTUURIYMPÄRISTÖN TAI MAISEMAN VAALIMISEN KANNALTA MAAKUNNALLISESTI TAI SEUDULLISESTI TÄRKEÄ ALUE.

Suunnittelumääräys:

Alueiden suunnittelussa ja käytössä tulee edistää maisema- ja kulttuuriarvojen sekä perinnebiotooppien ja muiden luonnonperintöarvojen säilymistä alkutuotannon toiminta- ja kehittämisedellytyksiä vaarantamatta.

Yksityiskohtaisemmassa kaavoituksessa tulee huomioida alueen erityispiirteet ja tarpeen mukaan antaa niiden säilymisen turvaavia kaavamääräyksiä ja suunnitteluohjeita.

Merkinnällä on osoitettu maisematyöryhmän mietinnön mukaisia maakunnallisesti merkittäviä maisemakokonaisuuksia seuraavasti: Öja-Luodon rannikkokylä, Lestijärven kulttuurimaisema ja Härkänevan pika-asutus Toholammilla. Lisäksi Perhonjokilaakso Vetelissä ja Kaustisella, Lohtajanjokilaakso Lohtajalla sekä Lestijokisuun kulttuurimaisemat Himangalla sisältyvät rakennetun kulttuuriympäristön valtakunnallisesti tärkeisiin alueisiin, eikä niitä ole siten erikseen merkitty kaavakartalle. Lisäksi on osoitettu Keski-Pohjanmaan arvokkaat maisema- ja kulttuurialueet selvityksen mukaisia maakunnallisesti arvokkaita alueita 14 kpl ja seudullisesti arvokkaita alueita 8 kpl.

Kulttuuriympäristön vaalimisen kannalta valtakunnallisesti tärkeä kohde



KULTTUURIYMPÄRISTÖN VAALIMISEN KANNALTA VALTAKUNNALLISESTI TÄRKEÄ KOHDE.

Suunnittelumääräys:

Alueiden suunnittelussa ja käytössä tulee edistää kohteen kulttuuriperintö- ja maisema-arvojen säilymistä.

Yksityiskohtaisemmassa kaavoituksessa tulee huomioida alueen erityispiirteet ja tarpeen mukaan antaa niiden säilymisen turvaavia kaavamääräyksiä ja suunnitteluohjeita.

Kohteisiin merkittävästi vaikuttavissa hankkeissa on varattava Museovirastolle ja maakunnan liitolle tilaisuus antaa lausunto.

Merkinnällä on osoitettu 16 valtakunnallisesti tärkeää kohdetta, jotka on esitetty julkaisussa "Valtakunnallisesti merkittävät kulttuurihistorialliset ympäristöt" ,

Museovirasto/Ympäristöministeriö. 1993”. Näiden lisäksi on Keski-Pohjanmaan alueella myös muita erityislakien ja sopimusten nojalla suojeltuja kohteita :

Kirkkolaililla (1054/1993) suojellut kirkot:

- Halsuan kirkko
- Himangan kirkko
- Kannuksen kirkko
- Kaustisen kirkko
- Kaarlelan kirkko, Kokkola
- Kälviän kirkko
- Lestijärven kirkko
- Lohtajan kirkko
- Perhon kirkko
- Toholammin kirkko
- Ullavan kirkko
- Vetelin kirkko

Rakennussuojelulaililla (60/1985) suojellut rakennukset:

Kannus:

- Ala-Leppilammen tila
- Mäkiraonmäen työväentalo

Kaustinen:

- Nikulan talli
- Ns. Finnin talo

Kokkola:

- Donnerin talo
- Hakalax, ns. Meren talo
- Rasmuksen kivinavetta
- Vartiolinna
- Villa Palma
- Ykspihlajan satamakonttori

Kälviä:

- Kruununmakasiini

Perho:

- Lampuotin talo

Valtion omistamien rakennusten suojelusta annetun asetuksen (480/1985) nojalla suojellut rakennukset:

- Kokkolan postitalo, Rantakatu 6, Kokkola
- Kauluksen niittysauna, Perho

Esitysmittakaavasta johtuen joitakin, pieniä, museoviraston aineistossa alueena rajattuja kohteita on kaavakartalla esitetty kohdemerkinnällä.

Kulttuuriympäristön vaalimisen kannalta maakunnallisesti tai seudullisesti tärkeä kohde



KULTTUURIYMPÄRISTÖN VAALIMISEN KANNALTA MAAKUNNALLISESTI TAI SEUDULLISESTI TÄRKEÄ KOHDE.

Suunnittelumääräys:

Alueiden suunnittelussa ja käytössä tulee edistää kohteen kulttuuriperintö- ja maisema-arvojen säilymistä.

Yksityiskohtaisemmassa kaavoituksessa tulee huomioida alueen erityispiirteet ja tarpeen mukaan antaa niiden säilymistä turvaavia kaavamääräyksiä ja suunnitteluohjeita.

Merkinnällä on osoitettu kymmenen maakunnallisesti tai seudullisesti arvokasta kohdetta. Kohteet ovat samantyyppisiä kuin valtakunnallisesti tärkeät kohteet.

Muinaismuistot

■ MUINAISMUISTOKOHDE.

Muinaismuistolain (295/63) rauhoittama kiinteä muinaisjäännös.

Suojelumääräys:

Toimenpiteitä suunniteltaessa muinaisjäännöksen alueella tai sen lähiympäristössä on hankkeista neuvoteltava Museoviraston kanssa.

Merkinnällä osoitetaan kaikki museoviraston rekisterin mukaiset muinaismuistot Keski-Pohjanmaalla sekä kaupunkiarkeologisen alueena Kokkolan historiallinen keskusta. Muinaismuistot Keski-Pohjanmaalla sijoittuvat kunnittain seuraavasti:

Halsua	5	Lestijärvi	23
Himanka	8	Lohtaja	19
Kannus	31	Perho	4
Kaustinen	29	Toholampi	13
Kokkola	12	Ullava	26
Kälviä	89	Veteli	23

Museovirasto suorittaa jatkuvasti inventointeja ja kaivauksia eri puolella maata. Näiden tutkimusten perusteella löydetään uusia kohteita sekä tutkitaan jo tiedossa olevia tai museovirastolle ilmoitettuja löytöjä. Muinaismuistoja löydetään eniten muinaisen merenrannan läheisyydestä sekä joenuomien ja järvien läheisyydestä. Lisätietoa on saatavissa mm. Museoviraston internetsivuilta ositteessa www.nba.fi.

Tarkempi listaus muinaismuistoista karttaotteineen on *selostusliitteessä C*.

Kulttuurihistoriallisesti merkittävä tie tai reitti



KULTTUURIHISTORIALLISESTI MERKITTÄVÄ TIE TAI REITTI

Merkinnällä on osoitettu 1600-luvulla rakennettu Pohjanmaan historiallinen rantatie Himangalta Lohtajan ja Kälviän kautta Kokkolaan. Tie pysyi samalla paikalla 1950-luvulla suoritettuun tiemuutokseen (vt 8) saakka ja tien varressa on vieläkin laajasti merkkejä vanhasta rakennuskannasta ja rakenteista. Tie yhtyy Pohjois-Pohjanmaan maakuntakaavan vastaavaan merkintään.

Merkinnällä on osoitettu myös Kannuksen pikkurata. Pikkurata oli käytössä 1920-luvun alusta 60-luvun vaihteeseen. Rata oli Metsähallituksen omistama kapearaiteinen puutavaran kuljetukseen tarkoitettu rautatie Pohjois-Pohjanmaan maakunnassa Sievin, Kannuksen, Toholammin, Reisjärven ja Lestijärven kuntien alueella. Radan raideleveys oli 750 mm, ja sen pituus oli pisimmillään 68 kilometriä. Rata alkoi Pohjanmaan radan varresta Eskolan asemalta

Kannuksesta, ja kulki eteläkaakkoon aina Lestijärvelle saakka. Se oli Suomen pisin pelkästään puutavaran kuljetukseen tarkoitettu kapearaiteinen rautatie.

Uutta Pikkurataa koskevaa hanketta ollaan parasta aikaa toteuttamassa Kannuksen kaupungin, Sievin kunnan, Metsähallituksen sekä Rieska Leaderin yhteishankkeena. Hankkeessa on kyse itse Pikkuradan ja sen seudun eri puolien löytämisestä ja käyttämisestä sen asukkaiden taloudellisena ja kulttuurisena voimavarana. Hankkeen tavoitteena on jalostaa metsänkäyttöperinne ja Pikkurataperinne sellaiseen muotoon, että alueen matkailu, muu elinkeinoelämä, yritystoiminta, opetustoimi ja virkistystoimi voisivat käyttää ja hyödyntää sitä.

6.5 Poistuva merkintä

Maakuntakaavan 2. vaiheen yhteyteen on otettu yksi poistettava merkintä. Kyseessä on Kokkolassa sijaitseva Puolustusvoimien Ykspihlajan varikkoalue. Päätökset varikon sulkemisesta on tehty vuonna 2005 ja maakuntakaavassa oleva merkintä saattaisi vaikeuttaa alueen tulevaa suunnittelua.



PUOLUSTUSVOIMIEN ALUE

Merkinnällä on osoitettu käytöstä poistuva Kokkolan varikkoalue.

6.6 Kumottavat alueet ja kohteet

Maakuntakaavan 2. vaihe kumoo samalla 1. vaiheessa osoitetut kulttuuriympäristön tai maiseman vaalimisen kannalta tärkeät alueet, keskustatoimintojen alueet sekä muinaismuistot.

Tällä maakuntakaavalla kumotaan Keski-Pohjanmaan maakuntakaavassa (vahvistettu 24.10.2003) osoitetut kulttuuriympäristön tai maiseman vaalimisen kannalta tärkeät alueet, keskustatoimintojen alueet sekä muinaismuistot.

7 MAAKUNTAKAAVAN VAIKUTUKSET

7.1 Arvioinnin tavoitteet ja tehdyt selvitykset

Maakuntakaavan vaikutusten arvioinnin tavoitteena on tutkia, aiheuttaako maakuntakaavassa osoitettu alueidenkäytön periaate tai maankäyttö muutosta tai ylläpitääkö se tilannetta, jolla voi olla myönteisiä tai kielteisiä vaikutuksia ympäristöön. Arvioinnilla on kaavaprosessin eri vaiheissa selvitetty myös onko keinoja torjua ja ehkäistä haitallisia vaikutuksia kaavaratkaisuja muuttamalla tai esittämällä jatkosuunnittelulle reunaehdoja.

Maakuntakaavan vaikutusten arvioinnissa on otettava huomioon, että maakuntakaava toteutuu asteittain tarkentuvan kuntakaavoituksen (yleis- ja asemakaavoituksen) ja viranomaistoiminnan kautta. Maakuntakaavassa osoitetut alueidenkäyttöratkaisut voivat toteutua monella kaavamerkinnän mahdollistamalla vaihtoehtoisella tavalla. Siksi kaikkia vaikutuksia ei voida aina arvioida yksityiskohtaisesti. Lisäksi vaikutusten merkittävyyden arviointi pohjautuu lähes aina arvosidonnaisiin käsityksiin ja ratkaisuihin, joten arviointiin saattaa sisältyä huomattavia epävarmuustekijöitä. Myös maakuntakaavan ohjauksen pitkä ajallinen ulottuvuus asettaa rajoituksia vaikutusten suuruuden ja todennäköisyyden ennakkoinnille.

Keski-Pohjanmaan 2. vaiheen maakuntakaavaehdotuksen vaikutusten arvioinnin selvittäminen perustuu luvussa 3 kuvattuihin erillisselvityksiin. Erillisselvityksissä kuvataan laajemmin tutkittujen vaihtoehtojen vaikutuksia. Tässä kaavaselostuksessa keskitytään valitun kaavaratkaisun vaikutuksiin.

Arvioitavia välillisiä ja välittömiä vaikutuksia ovat maankäyttö- ja rakennusasetuksen 1§:n mukaan:

- Vaikutukset ihmisten elinoloihin ja elinympäristöön.
- Vaikutukset maa- ja kallioperään, veteen, ilmaan ja ilmastoon.
- Kasvi- ja eläinlajeihin, luonnon monimuotoisuuteen ja luonnonvaroihin kohdistuvat vaikutukset.
- alue- ja yhdyskuntarakenteeseen, yhdyskunta- ja energiatalouteen sekä liikenteeseen
- Kaupunkikuvaan, maisemaan, kulttuuriperintöön ja rakennettuun ympäristöön kohdistuvat vaikutukset.

Soiden monikäytön osalta arviointi keskittyy kaavassa osoitettujen tuotantovyöhykkeiden sekä luo-merkinnän vaikutusten arviointiin. Nykyiset sekä jo ympäristöluvan saaneet suot, joihin kaavalla ei ole mainittavaa merkitystä on jätetty pääsääntöisesti tarkastelun ulkopuolelle.

Lähes kaikki kaavaratkaisut maakuntakaavassa aiheuttavat myönteisiä tai kielteisiä vaikutuksia. Kokonaisvaikutusten arvioinnin tehtävänä on tuoda esille merkittävimmät kaavasta aiheutuvat välittömät ja välilliset ekologiset, taloudelliset ja sosiaaliset vaikutukset. Maakuntakaavan kokonaisvaikutusten arviointi tähtää tukemaan hankkeiden ja toimintojen yhteisvaikutusten arviointia.

7.1 Vaikutukset valtakunnallisiin alueidenkäyttötavoitteisiin

Esitetyt vaikutukset ovat pääsääntöisesti samalla myös vaikutuksia valtakunnallisiin alueidenkäyttötavoitteisiin, joita on tämän kaavatyön osalta kuvattu kappaleessa 4.2. Siksi näitä vaikutuksia ei ole toiston välttämiseksi kirjattu erikseen.

7.2 Vaikutukset naapurimaakuntiin

Maakuntakaavan vaikutusalue sijoittuu pääosin Keski-Pohjanmaan alueelle. Maakunnan luonnolliset alueet, kuten jokilaaksot, eivät ulotu merkittävästi naapurimaakuntien alueille.

Kaavaehdotus mahdollistaa kuitenkin turvetuotannon joillekin naapurimaakuntien puolelle laskeviin vesistöihin, joten vesistövaikutuksia kohdistuu vähäisessä määrin näille alueille. Tuotantovyöhykeitä, joilla turvetuotanto voi lisääntyä (tv-2) ei ole kuitenkaan osoitettu maakunnan ulkopuolelle ulottuville herkille vesistöalueille, kuten Ähtävänjoen, Kymijoen ja Siiponjoen vesistöalueille. Siten Keski-Pohjanmaan maakuntakaavan vaikutukset jäänevät hyvin vähäisiksi.

Tuulivoimaloiden visuaalinen vaikutusalue on melko laaja (10-15 km) ja Kokkolan voimalat voivat muuttaa jonkin verran joidenkin lähikuntien saarien ja uloimpien ranta-alueiden merinäköymää. Nykyiset voimalat ovat hyvällä ilmalla havaittavissa aina Lohtajan Ohtakarissa saakka (30 km), mutta vaikutukset jäänevät hyvin vähäisiksi lähisaarten toimiessa näkymäesteinä. Myös suurteollisuusalueen ja sataman nykyinen rakennuskanta vaimentaa visuaalisen muutoksen kokemista.

Turve- ja tuulivoimatuotannon toimintaedellytyksiä kehittävät vaikutukset kohdistuvat myös maakunnan ulkopuolelle, etenkin Pohjanmaan maakuntaan. Molemmissa tapauksissa tuotannosta ja kuljetuksista vastaavista yrittäjistä osa tulee maakunnan ulkopuolelta. Keski-Pohjalaisen energiaturpeen merkittävin kuluttaja on Pohjanmaan maakunnassa, Pietarsaareissa sijaitseva Alholmskraft Oy.

Myös Kokkolan kehittämisellä kaupan keskuksiksi on välillisiä vaikutuksia, jotka ulottuvat kaava-alueen ulkopuolelle. Kaupungin kehittäminen maakuntakeskuksena saattaa vaikuttaa Kokkolan palvelujen vetovoimaisuuteen lähinnä Pohjanmaan liiton pohjoisosassa Pietarsaaren seudulla sekä Pohjois-Pohjanmaan maakunnan eteläosissa.

7.3 Vaikutukset alue- ja yhdyskuntarakenteeseen

Keski-Pohjanmaan 2. vaiheen maakuntakaavan teemoista alue- ja yhdyskuntarakenteeseen vaikuttaa selkeimmin kaupallisen palveluverkon kehittäminen. Kaavalla pyritään osaltaan edistämään sekä maakuntakeskus Kokkolan että maaseudun keskustaajamien tasapainoista kehittämistä. Keski-Pohjanmaan tulevaisuuden ja maakunnan strategisen kehittämisen kannalta on tärkeää, että Kokkola vahvistaa asemaansa suomalaisessa kaupunkiverkostossa. Keskustatoimintojen alue -merkinnällä Kokkolaa korostetaan Keski-Pohjanmaan maakunnallisena keskuksena.

Pääosin maakuntakaava tukee maakunnan kannalta tarkoituksenmukaista ja eheytyvää alue- ja yhdyskuntarakennetta. Kaava antaa hyvät lähtökohdat esim. yleisen viemäriverkoston ylikunnalliselle suunnittelulle. Sekä maakunnallisella, seudullisella että kuntakohtaisella tasolla yhdyskuntarakennetta pyritään kehittämään mahdollisimman eheänä ja toimivana. Maakuntakaava ohjaa alueiden käyttöä siten, että yhdyskuntarakenteen hajautumista pyritään välttämään etenkin Kokkolassa mahdollisimman paljon. Ohjaamalla julkiset ja kaupalliset palvelut keskustatoimintojen alueelle sekä vain yhden vähittäiskaupan suuryksikkö -kohteen osalta rajaavan päätieverkon varsille estetään kaupunkirakenteen hajautuminen ja liikenteen tarpeeton lisääntyminen.

7.4 Vaikutukset rakennettuun ympäristöön ja kaupunkikuvaan

Rakennettuun ympäristöön maakuntakaava vaikuttaa melko vähän. Vaikutuksia aiheutuu lähinnä palvelujen keskittämisestä kuntakeskuksiin joiden kuntakuva muuttuu edelleen keskustamaiseksi. Vähittäiskaupan suuryksikön sijoittaminen Kokkolaan Heinolaan, valtateiden 8 ja 13 liittymäalueelle muovaa voimakkaasti Kokkolasta valtateille muodostuvaa kaupunkikuvaa palvelupainotteiseen suuntaan.

Turvetuotannon mahdollinen sijoittuminen joidenkin kylien läheisyyteen voi ohjata uudisrakentamista etäämmälle tuotantoalueesta tai kuljetusreitistä. Kaavalla on turvetuotannon ohjaava vaikutus tv-2 alueille, mikä saattaa korostaa kyläkuvaan ja liikenteeseen kohdistuvia vaikutuksia ko. alueella. Ilman kaavan ohjausvaikutusta mahdolliset haitalliset vaikutukset saattaisivat kohdistua ehkä tasaisemmin maakuntaan.

Maakuntakaavalla pyritään säilyttämään maisemallisesti ja kulttuurihistoriallisesti arvokkaita rakennetun ympäristön kokonaisuuksia. Maakuntakaava-alueen keskustaajamiin liittyvät toimenpiteet saattavat muuttaa niiden nykyistä maisemakuvaa. Vaikutukset voivat olla myönteisiä tai kielteisiä riippuen yksityiskohtaisemmassa suunnittelussa, lähinnä yleiskaavoituksessa, tehtävistä ratkaisuksista.

Yksipihlajan tuulivoimalakohde sijoittuu rakennetun teollisuusalueen yhteyteen. Voimaloiden sijoittelu on tehtävä alueen pääkäyttömuotojen, satama- ja teollisuustoimintojen ehdoilla, jolloin vaikutukset niihin voidaan ehkäistä.

Poistuva aluemerkinä (puolustusvoimien alue) vaikuttaa lähinnä kaupungin mahdollisuuksiin hyödyntää aluetta. Käytännössä hyödyntämismahdollisuudet lienevät virkistyspainotteisia koska alueen sijoittuminen pohjavesialueelle rajoittaa muun maankäytön ohjaamista alueelle.

7.5 Vaikutukset luonnonvarojen kestävään käyttöön

Kaava edistää kestäväää energiatuotantoa maakunnassa ja turvetuotannon ohjautumista ympäristövaikutuksiltaan haitattomille paikoille. Varautuminen turvetuotannon lisääntymiseen maakunnassa edistää biopolttoaineita hyödyntävien voimalaitosten toimintaedellytyksiä. Turpeen on todettu olevan hyvä seospolttolain mm. puuhakkeen kanssa. Turpeen käyttö vähentää korvaavien tuontipolttolain (mm. kivihili) käyttötarvetta. Luonnon monimuotoisuuden kannalta arvokas suoalue-merkintä turvaa myös virkistyskäytön ja marjastuksen ja metsästyksen edellytysten säilymistä maakunnassa.

Turvetuotantovyöhykkeet, joilla tavoite on vesistön kokonaiskuormituksen vähentäminen (tv-1), edesauttavat vesistöjen säilymistä ja/tai ennallistamista luonnontaloudellisesti ja virkistyskäytöllisesti merkittäviksi kohteiksi.

7.6 Vaikutukset maisemaan

Kaavalla edistetään useiden arvokkaimpien luonto- ja kulttuurimaisemakohteiden säilymistä ja niiden kehittämistä elinvoimaisiksi. Merkittävimmät kokonaisuudet ovat Lohtajan Vattaja, Lesti- ja Perhojokilaaksot, Ullavanjärvi, Töppösenluolikko, Penninkijoki-Hangasneva-Säästöpiirineva sekä maakunnan rannikko- ja saaristovyöhyke.

Maisemansuojelu edistää sekä ekologista että sosiaalisesti kestäväää kehitystä. Alueiden rauhoittaminen ja haitallisten toimintojen ohjaaminen muualle edesauttaa luonnon monimuotoisuuden säilymistä ja säästää arvokkaita perinnemaisemia tuleville sukupolville. Asukkaiden sitoutuminen ja juurtuminen omaan elinympäristöön edistyy maakuntakaavan ottaessa huomioon maakunnan kulttuurihistorialliset kerrostumat.

Saariston, rannikkoseudun, Ullavanjärven, Lestijärven sekä Perho- ja Lestijokilaaksoson maiseman säilyttämisvaraukset tukevat monipuolisesti maakunnan kestäväää kehitystä. Vesistöt rantoineen muodostavat rikkaan maiseman ja ovat samalla toimeentulon, virkistys-, suojelun ja muiden käyttömuotojen perusta. Maisemallisesti herkkien alueiden suojelu ja niiden kehittämistarpeiden yhteensovittaminen ohjataan yksityiskohtaisemmin kuntakaavoituksessa.

Tuulivoima ja turvetuotanto ovat selkeästi maisemaa muokkaavia toimia. Vähäisistä korkeusvaihteluista johtuen turvetuotannon maisemalliset vaikutukset rajautuvat Keski-Pohjanmaalla yleensä suoalueen läheisyyteen. Yksityiskohtaisessa suunnittelussa maisemalliset tekijät on tärkeää silti huomioida.

Ykspihlajan tuulivoimalakohde sijoittuu Kokkolan-Kälviän maakunnallisesti merkittävän maisema-alueen läheisyyteen, mutta alueen maisemallinen sietokyky on hyvä, johtuen olemassa olevista teollisuus- ja satamarakenteista, nykyisistä tuulivoimaloista (2 kpl) sekä maisemakuvan avoimuudesta. Korkeina ja satama-alueen länsiosiin sijoittuvina kohteita voimat laajentavat sataman- ja teollisuusalueen visuaalista vaikutusalutta vähentäen häiriöttömän rantamaiseman määrää Öjänniemen itä- ja pohjoisosissa.

Luonnontilaisen suomalaisen säilyttämiseen kaavalla on positiivinen vaikutus. Yleismääräykset ja luonnon monimuotoisuuden kannalta erityisen merkittäviksi todetut suokohteet edistävät luonnontilaisen suomalaisen turvaamista maakunnassa.

7.7 Vaikutukset liikenteeseen, teknisen huollon järjestämiseen ja puolustusvoimien toimintaan

Maakuntakaavan 2. vaiheen vaikutukset liikenteeseen ovat kohtalaisen vähäisiä. Liikenteeseen kohdistuvia vaikutuksia voi aiheutua turvetuotannon laajenemisesta. Nykyisen noin 2000 ha:n vuotuisen tuotantoalan kaksinkertaistuminen lisää rekkakuljetusten määrää vuodessa noin 9000:lla ja kolminkertaistuminen vastaavasti noin 18 000:lla. Lisääntyminen tapahtuisi vähittäin noin 20 vuoden aikana. Päätiestöön lisäyksellä ei todennäköisesti olisi suurta vaikutusta. Merkittävimmät vaikutukset kohdistuisivat sellaisten soiden läheisyyteen joissa kuljetukset edellyttäisivät kulkua yksityisteiden kautta. Tällä saattaa olla vaikutuksia mm. teiden ylläpitoon sekä asumisviihtyisyyteen.

Vähittäiskaupan suuryksikkö Heinolaan lisää liikennesuoritetta päätiestöllä, erityisesti valtatiellä nro 8 välillä vt 13 ja nykyinen Prisman liittymä kun osa kaupungin pohjoispuolisesta kauppaliikenteestä suuntautuu uuteen kauppakeskittymään. Huipputunnin aikana saattaa alueelle tulla ja siltä lähteä yhteensä 700-800 autoa mikä lisää alueen liikennemääriä enimmillään yli 10%.

Ykspihlajan tuulivoimalakohde sijoittuu rakennetun teollisuusalueen yhteyteen. Voimaloiden sijoittelu on tehtävä alueen pääkäyttömuotojen, satama- ja teollisuustoimintojen ehdoilla, jolloin vaikutukset niihin voidaan ehkäistä.

Kaavaehdotuksessa osoitetun Ykspihlajan tuulivoimakohteen vaikutukset eivät todennäköisesti merkittävästi vaikuta Puolustusvoimien Vattajan harjoitustoimintoihin. Alueella sijaitsee nykyisinkin lehtoesteinä toimivia korkeita rakennelmia, mm. kaksi tuulivoimalaa, tehtaan piippuja ja satamanostureita. Puolustusvoimien toiminnot tulee kaavamääräyksen mukaan huomioida tuulivoimarakentamisessa.

7.8 Vaikutukset talouteen ja energiahuoltoon

Talouteen vaikuttavia elementtejä ovat turvetuotanto, tuulivoimatuotanto sekä kaupan suuryksiköt. Turvetuotanto ja tuulivoimatuotanto vaikuttavat sekä suoraan että välillisesti positiivisesti maakunnan ja lähiseudun talouteen. Esim. turvetuotannon kaksinkertaistuminen lisää työvoimatarvetta vuositasolla noin 300 henkilöllä.

Muista Suomen maakunnista poiketen Keski-Pohjanmaalla on selvä tarve lisätä turvetuotantoa nykyisestäään. Perusselvitysvaiheessa tehdyn, turpeen käyttäjille suunnatun tarveselvityksen mukaan nykyisten tuotantosoiden lisäksi uusia turvesoita tarvitaan noin 3750 ha lisää seuraavan 20-30 vuoden aikana.

Maakuntakaava saattaa vaikuttaa turpeen käyttäjien esittämän lisätarpeen toteutumisen. Kaavalla pyritään osaltaan vaikuttamaan siihen, että uudet tuotantoalueet sijoittuvat ympäristön kannalta suotuisimmin. Esitetylle turvetuotantovyöhykkeelle tv-2 sijoittuu tehdyn soiden moninaiskäyttöselvityksen mukaan 2875 ha turvetuotantoon soveltuvaa suota. Parantuvien vesiensuojelutekniikoiden myötä tuotantopinta-alojen lisääntyminen on mahdollista myös tv-1 ja tv-2 vyöhykkeiden ulkopuolisilla alueilla, joilla tuotannon kokonaiskuormitus voidaan pitää

nykyisellä tasolla. Vaikka kaavamääräys saattaa hidastaa tuotantopinta-alan lisääntymistä pitkällä aikavälillä, niin uusien tuotantoalueiden käyttöön ottoon kaavamääräyksellä ei lyhyellä tähtämällä todennäköisesti ole vaikutusta. Em. vyöhykkeiden ulkopuolisilla alueilla on nykyisin runsaasti tuotantoa (noin 1400 ha), joista suuri osa poistuu käytöstä lähi vuosikymmeninä.

Vyöhykkeille tv-1, joilla tulee pyrkiä vähentämään turvetuotannon kokonaiskuormitusta, sijoittuu tuotantokelpoista tutkittua suoalaa yhteensä 1926 ha. Koska alueilla on nykyisin hyvin vähän tuotantoa (reilut 300ha) uusien laajojen tuotantopinta-alojen käyttöön otto ei ole maakuntakaavan periaatteiden mukaista. Merkintä ei kuitenkaan tuo juurikaan muutosta nykytilanteeseen Lestijoen ja Penninkijoen valuma-alueille, joilla tuotannon laajentamista rajoittavat jo aiemmin tehdyt päätökset. Lestijoki lukeutuu kokonaisuudessaan Natura 2000-alueisiin ja Penninkijoki erityissuojeltaviin vesistöihin. Maakuntakaavan vaikutus kohdistuu lähinnä Ullavanjärven valuma-alueen turvetuotantoon. Järven valuma-alueella ei ole nykyisin turvetuotantoa, joten kaavamääräyksen periaatteen mukaan alueelle ei voisi osoittaa uuttakaan turvetuotantoa. Tehdyssä soiden monikäyttöselvityksessä Ullavanjärven valuma-alueelle sijoittuu yhteensä noin 240 ha tuotantokelpoista suota.

Yleiset suunnittelumääräykset ovat informatiivisia määräyksiä, joiden avulla tuodaan yleiseen tietoisuuteen maakäyttö- ja rakennuslain sekä valtakunnallisten alueidenkäyttötavoitteiden periaatteita. Siten maakuntakaava ei sinällään tuo muutoksia ja uusia vaikutuksia nykykäytäntöön.

Myös luonnon monimuotoisuuden kannalta erityisen tärkeä suo-alue merkintä on informatiivinen, jolla osoitetaan tiedossa olevia maakunnallisesti tai seudullisesti arvokkaita suoluontokohteita. Suunnittelusuosituksen kautta mahdolliset rajoittavat toimet eivät saa olla maanomistajalle kohtuuttomia.

Tuulivoimamerkinällä (en -1) edistetään ympäristöystävällisen energiantuotantomuodon kasvua. Esitetyille tuulivoima-alueille voidaan rakentaa noin 10-20 MW:n tuulivoimakapasiteetti.

Maakuntakaava sisältää runsaasti herkkiä maisema- ja luontokohteita säilyttäviä aluevarauksia. Laajoilla maisema- ja kulttuurialueiden säilyttämismerkinnöillä arvioidaan yleensä olevan myönteisiä talouteen kohdistuvia vaikutuksia pitkällä aikavälillä. Maisemanhoitoon liittyy yleisesti alueiden elinvoimaisina ja asuttuina pitäminen, eivätkä säilyttävät hoitotoimenpiteet yleensä aiheuta kohtuuttomia hoitokustannuksia.

7.9 Vaikutukset terveyteen ja sosiaalisiin oloihin

Jokainen maakuntakaavassa osoitettu aluevaraus vaikuttaa suoraan tai välillisesti asukkaiden terveyteen. Terveysvaikutusten arviointi maakuntakaavatasolla on suuntaa antavaa ohjausvaikutuksen yleispiirteisyyden vuoksi. Terveysvaikutuksia pitääkin arvioida tarkemmin merkittävien hankkeiden ja kuntakaavoituksen yhteydessä.

Keski-Pohjanmaan maakuntakaavalla on myönteisiä vaikutuksia alueen asukkaiden terveyteen. Kaavassa osoitettuja maisema-alueita, arvokkaita soita ja vesistöjä on kuntalaisten käytettävissä virkistykseen.

Keski-Pohjanmaan asukkaiden sosiologiseen terveyteen maakuntakaava vaikuttaa pääosin myönteisesti. Kulttuurimaisemien ja perinteisten asuinalueiden suojelu vahvistaa keskipohjalaista identiteettiä ja viihtyisyyden kannalta tärkeää yhteenkuuluvuutta.

Uutta turvetuotantoa pyritään kaavalla ohjaamaan vesistöalueille, joille tuotannosta koituisi vähiten vesistöhaittaa. Mikäli kaavan ohjausvaikutus toteutuu, uusi tuotanto painottuu tulevaisuudessa tv-2 vyöhykkeelle. Tehdyn soiden monikäyttöselvityksen mukaan vyöhykkeelle on todennäköisesti mahdollista sijoittua 2875 ha tuotantoa, siten ettei suoria asutukseen kohdistuvia viihtyvyyshaittoja esiinny. Turvetuotannon ja kuljetusten haitallisiin pöly- ja melupäästöihin on kuitenkin kiinnitettävä korostetusti huomiota yksityiskohtaisemmassa suunnittelussa.

7.10 Vaikutukset kulttuuriin

Maakuntakaavan yhtenä tärkeänä tehtävänä on edistää alueensa henkistä ja aineellista hyvinvointia. Keski-Pohjanmaan kulttuurihistoriallisesti arvokas rakennuskanta on sijoittunut maakunnan läpi virtaavien jokien varsille ja rannikon vanhoille kauppapaikoille. Maakuntakaavassa merkittäviä kulttuurimaisemia on osoitettu yli hallinnollisten rajojen jokilaaksoittain ja vyöhykkeittäin.

Keski-Pohjanmaan maakuntakaavan aluemerkinnot säilyttävät pääosin hyvin olemassa olevaa maisemarakennetta, rakennuskantaa ja – perinnettä sekä paikallisia toimintoja kulttuuriympäristön tai maiseman vaalimisen kannalta arvokkailla alueilla. Kaava tukee siten osaltaan myös keskipohjalaisen kulttuurin säilyttämistä ja alueen perinteitä.

7.11 Vaikutukset vesistöön

Maakuntakaavan eräs keskeinen tavoite on ohjata tulevaa tuotantoa vesistöihin, joissa kuormituksen ekologiset vaikutukset jäisivät vähäisimmiksi. Herkimmille vesistöalueille (tv-1, Lestijoen, Penninkijoen ja Ullavanjärven valuma-alueet) on esitetty kuormituksen vähentämistavoite, mikä yhdessä aiemmin tehtyjen suojelupäätösten (Natura, erityissuojeltavat vesistöt) kanssa oletetaan ohjaavan uudet, laajat tuotantoalueet kokonaan muihin vesistöihin. Tv-2 alueiden lisäksi uutta tuotantoa muodostuisi myös em. vyöhykkeiden ulkopuolisille alueille, joilla turvetuotannon kokonaiskuormitus on pyrittävä pitämään alle nykyisen kuormitustason. Uutta tuotantoa näille valuma-alueille voidaan kaavan mukaan toteuttaa korvaamaan tuotannosta poistuvia alueita. Tehokkaimpien vesiensuojelutekniikoiden myötä tuotantopinta-alojen on mahdollista lisääntyä myös näillä alueilla.

Kaava mahdollistaa turpeenkäyttäjien esittämään tietoon pohjautuvan tarveselvityksen toteutumisen pitkällä aikavälillä. Enimmillään tämä tarkoittaisi nykyisen tuotantopinta-alan kolminkertaistumista yli 6000 ha:iin 20-30 vuoden aikana. Tämä tietäisi nykyisen kuormituksen selvää nousua Perhonjoen valuma-alueella, vaikka parantuvien vesiensuojelutekniikoiden ansiosta kuormitus ei todennäköisesti kasvaisikaan samassa suhteessa pinta-alan lisääntymisen kanssa. Lisääntyvä kuormitus kohdistuisi tv-2 alueille, mihin lukeutuvat mm. Patanan- ja Venetjoen tekojärvien, Perhonjoen yläosan ja Kälviänjoen valuma-alueet (valuma-alueet lueteltu kohdassa 6.1). Soiden moninaiskäyttöselvityksessä ko. vesistö-alueet on todettu ekologiselta tilaltaan ja potentiaailtaan välttäviksi tai huonoiksi vesistöalueiksi.

Vesipuidedirektiivin yleisinä tavoitteina on suojella, parantaa ja ennallistaa vesiä niin, ettei niiden tila heikkene ja että vesistöjen tila on hyvä koko EU:n alueella vuonna 2015. Direktiivin mukaista ekologista luokitusta ei Keski-Pohjanmaalla ole vielä tehty. Alustavan arvion mukaan Lestijoki lukeutuu hyvään luokkaan ja Perhonjoen alaosa huomattavien ihmistoiminnan vaikutusten alaiseksi joeksi. Turvetuotannon kuormituksen mahdollinen kasvu seuraavan 20-30 vuoden aikana saattaa hidastaa direktiivin tavoitteisiin pääsemistä.

Keski-Pohjanmaan vesiensuojelun kehittämissuunnitelmassa (Länsi-Suomen ympäristökeskus 1997) esitetään kuormittajakohtaisia vähentämistavoitteita valuma-alueittain. Lähtökohtana suunnitelmassa on kuormituksen alentaminen kaikkien kuormituslähteiden osalta. Tv-2 merkintä on osin tämän periaatteen vastainen. Metsätalouden ja turvetuotannon vesiensuojelun painopistealueiksi on osoitettu Penninkijoki ja Lestijoen valuma-alueet. Tv-1- merkintä edistää hyvin ohjelman toteutumista.

Maakuntakaava edistää myös arvokkaiksi pienvesiksi inventoitujen kohteiden säilymistä. Kaikki merkittävät pienvedet sijoittuvat Tv-2 turveyvyöhykkeiden ulkopuolisille alueille.

7.12 Vaikutukset Natura-alueisiin ja luonnon monimuotoisuuteen

Sekä tuulivoimatuotannolla, että turvetuotannolla on väistämättä haitallisia vaikutuksia alkuperäiseen luontoon. Maakuntakaavan tavoitteena on osaltaan ehkäistä em. energiantuotantomuotojen vaikutuksia maakunnan luonnon monimuotoisuuteen suuntaamalla

tuotantoa soveliaimmille, luonnon oloiltaan jo muuttuneille paikoille huomioiden sekä soihin, että vesistöihin liittyvät arvot. Kaavan vaikutus on kokonaisuudessaan positiivinen vaikka yksittäisten kohteiden läheisyydessä ilmenee luontoarvojen vähentymistä. Myös luonnon monimuotoisuuden kannalta erityisen tärkeä suoalue-merkinnät edistävät luontoarvojen säilymistä maakunnassa.

Kaavaehdotuksen vaikutusten selvittäminen tehtiin luonnonsuojelulain 65§:n mukaan käymällä läpi kaikki alueet järjestelmällisesti ja tarkistamalla ettei maakuntakaava ole ristiriitainen Natura-alueille asetettujen suojelutavoitteiden kanssa.

Kaavasta ei todennäköisesti aiheudu haitallisia vaikutuksia niihin luontoarvoihin, joiden vuoksi kohteet on liitetty EU:n suojelualueverkostoon.

Natura-alueet on huomioitu erityisesti turvetuotanto- ja tuulivoimala-alueita suunniteltaessa. Uusia turvetuotantoalueita ei ole osoitettu Natura-alueiden läheisyyteen. Lestijoen osoittaminen tv-1 turvetuotantovyöhykkeeksi, millä turvetuotannon aiheuttaman vesistön kokonaiskuormitus tulee pyrkiä vähentämään, tukee myös Natura-alueen suojelun tavoitteita.

Kaava voi pitkällä tähtäimellä ohjata tuotantoa tv-2 turvetuotantovyöhykkeille. Vyöhykkeille rajautuu tai sijoittuu 5 Natura-aluetta. Kaikki soiden moninaiskäyttöselvityksessä potentiaalisiksi tuotantoalueiksi luokitellut suot sijaitsevat riittävän etäällä em. Natura-alueista. Yksityiskohtaisemmissa hankesuunnitelmissa, maankäytön suunnitelmissa ja lupakäsittelyssä voidaan varmistaa, ettei merkittäviä vaikutuksia aiheudu suojelualueiden luontoarvoihin. tv-2 alueella sijaitsevat, moninaiskäyttöselvityksessä arvokkaimmaksi luokitellut suot on kaikki merkitty luo-soiksi, mikä edistää niiden luontoarvojen säilymistä. Vyöhykkeelle sijoittuu myös muita, oijttamattomia soita. Yleismääräyksen mukaan näiden soiden luontoarvot tulee selvittää tarkemman suunnittelun yhteydessä ja suunnitella tuotanto siten etteivät maakunnallisesti merkittävät luontoarvot vaarannu.

Yksipihlajan sataman tuulivoimaloilla voi olla vaikutuksia muuttolintuihin. Ykspihlajan teollisuusalueen läheisyydestä muuttavat mm. Rummelön linnustonsuojelun alueen rannoilla levähtävät joutsenen ja muut vesilinnut. Yhdessä korkeiden satama- ja teollisuusrakenteiden kanssa voimat muodostavat kuitenkin helposti havaittavan ja kierrettävän kohteen, eikä merkittäviä linnustovaikutuksia ole odotettavissa. Törmäysriski tuulivoimaloihin on selvitysten (Koistinen 2004) mukaan melko pieni, mutta onnettomuudet ovat mahdollisia etenkin huonoissa sääolosuhteissa.

Kokkolan saariston Natura-alueeseen ja Rummelön-Harbådan Natura-alueeseen tuulivoimala kohteesta on etäisyyttä noin 2 km. Voimat on todennäköisesti mahdollista toteuttaa siten, että merkittäviä vaikutuksia ei synny. Vähäisiä vaikutuksia Natura-alueisiin voisi muodostua voimaloiden rakennusaikana, mikäli uudet voimat perustettaisiin merialueelle. Tarkemman suunnittelun yhteydessä tulee varmistaa riittävän suojaetäisyyden säilyminen Natura-alueisiin.

7.13 Vaikutukset maakuntasuunnitelmaan

Keski-Pohjanmaan 2. vaiheen kaavaehdotus vaikuttaa maakuntasuunnitelman tavoitteisiin soiden monikäytön osalta siten, että siinä edistetään luonnon monimuotoisuuden kannalta erityisen tärkeiden suoalueiden (LUO) säilymistä luonnontilaisena kuitenkin vaarantamatta maanomistajien taloudellisen hyödyn mahdollisuuksia. Maakuntasuunnitelman mukainen kestävä kehitys näkyy erityisesti tuulivoimatuotannossa, mutta myös soiden osoittamisessa turvetuotantoon.

Päivityselementtinä mukaan maakuntakaavaan otettu maisema- ja kulttuurihistorialliset kohteet varjelevat maakunnan kulttuuriperintöä ja luovat edellytyksiä maakunnan asukkaiden virkistykseen ja osittain maakuntatunnetun ja matkailupalveluiden kehittämiseen.

Maakunnan kaupallisen palveluverkon sijoittuminen ohjaa merkittävästi maakunnan tasapainoista aluerakennetta. Suuryksikön sijoittaminen maakuntakeskukseen mahdollistaa osaltaan Kokkolan kehittymisen valtakunnalliseksi kaupunkikeskukseksi ja muu palveluverkosto

tukee pienempien kuntakeskusten elinvoimaisuutta ja taloudellista toimintaa. Kaupan alakeskusten sijoittamisella painotetaan maakuntasuunnitelman mukaisesti maakunnan muiden kaupunkimaisten alueiden edellytyksiä kehittää palvelutarjontaa lähialueille.

7.14 Haitallisten vaikutusten lieventäminen

Kaava osaltaan edistää yhteiskunnan kannalta tärkeiden toimintojen sijoittumista maakuntaan ohjaamalla alueiden käyttöä siten, että toiminnot ovat todennäköisesti mahdollista toteuttaa siedettävien ympäristövaikutuksien. Tämä edellyttää kuitenkin sitä, että vaikutusten ehkäisyyn kiinnitetään riittävästi huomioita yksityiskohtaisemmassa suunnittelussa.

Maankäytön ohjausjärjestelmän mukaan maakuntakaava vaikuttaa suurelta osin alempiasteisen kaavoituksen kautta. Suositeltavaa onkin etenkin kuntakohtaisten yleiskaavojen laatiminen siten että maakuntakaavassa osoitettujen varausten vaikeasti todennettavia vaikutuksia voidaan tarkempien selvitysten perusteella lieventää.

Myös jokilaaksojen kulttuuri- ja maisema-arvojen vaalimiseksi ja hyödyntämiseksi on suositeltavaa laatia kuntakohtaisia kulttuurimaisema-alueiden osayleiskaavoja. Myös historiallisen ajan kiinteät muinaisjäännekohteet ovat huonosti tunnettuja ja niiden inventointiin ja suojeluun on tarpeen varautua.

7.14 Yhteenvedo keskeisistä vaikutuksista

Keskeisiä vaikutuksia on tiivistettynä kuvattu seuraavassa taulukossa:

Taulukko 1. Maakuntakaavan keskeiset vaikutukset

	<i>Maisema- ja kulttuuriarvot</i>	<i>Vesistöt</i>	<i>Elinkeinot, talous</i>	<i>Sosiaalinen ympäristö ja liikenne</i>	<i>Tarkemmassa suunnittelussa huomioitavaa</i>
Tuulivoima	+ Peittyi suurteollisuusalueen maisemakuvaan	- Mahdollinen rakentamisaikainen veden samentuminen	+ Edistää saasteettoman energiamuodon käyttöönottoa, joskin alkuperäisiä tavoitteita selvästi vähemmän.	+ Sopeutuu satamarakentamiseen	Teollisuus- ja satamatoiminnot, väylät ja merenkululliset turvallisuusnäkökohdat, merenalainen kulttuuriperintö, kalastus
Turvetuotantovyöhykkeet ja luonnon monimuotoisuuden kannalta tärkeät suot	+ Ohjaa tuotantoa luonnontilaltaan muuttuneille soille + Edistää tiedossa olevien suoluontoarvojen säilymistä	+ Ohjaa tuotantoa arvokkaimpien vesistöalueiden ulkopuolelle. + Edistää luonnontilaisten suoalaiden ja niiden alapuolisten pienvesien säilymistä. - Joidenkin jo kuormittuneiden vesistöjen hyvän tilan saavuttaminen voi hidastua.	+ Mahdollistaa bioenergian käyttöönoton myös jatkossa. + Suoluontoon tukeutuvat elinkeinot saavat kehittämismahdollisuuksia. - Saattaa johtaa toiminnallisiin rajoituksiin joillakin valuma-alueilla ja soilla.	+ Edistää virkistyskäyttöön soveltuvien arvokkaiden vesistöjen säilymistä.	Vaikutusten ja merkintöjen tarkentaminen kuntakohtaisin osayleiskaavoin. Luontoarvojen tarkempi tutkiminen.
Maisema- ja kulttuurikohteet	+ Edistävät maakunnallisten ja valtakunnallisten maisema- ja kulttuuriarvojen säilymistä.		+ Tukevat perinteisiä, alkutuotantoon pohjautuvia elinkeinoja sekä maisemasta ja kulttuurista ideoita ammentavia uusia elinkeinoja.	+ Edistävät viihtyisien elinkeinojen säilymistä.	Maisema-aluekohtaisten maankäytön suunnitelmien (yleiskaavojen) laatiminen.
Kaupallinen palveluverkko	- Maisema- ja taajamakuva muutokset saattavat olla perinteiseen maisemakuvaan soveltumattomia.		+ Tukee keskustojen kehittämistä, myös vähittäiskauppojen suuryksikköjä keskustoihin ohjaten.	+ Edellytykset kaupan palveluiden saavutettavuudelle. - Liikenteen lisääntyminen -> liikenneturvallisuus	Kaupalliset vaikutusarviot, liikenneselvitykset ja arviot.

8 TOTEUTTAMINEN JA OIKEUSVAIKUTUKSET

Maakuntakaavan toteutuminen tapahtuu välillisesti, lähinnä alempiasteisen kuntakaavoituksen ja viranomaisten edistämismääräyksen kautta. *Maakuntakaava on ohjeena laadittaessa ja muutettaessa yleiskaavaa ja asemakaavaa sekä ryhdyttäessä muutoin toimenpiteisiin alueiden käytön järjestämiseksi (MRL 32.1§).* Maakuntakaava ei kuitenkaan ole voimassa yksityiskohtaisemman oikeusvaikutteisen kaavan alueella muutoin kuin näiden kaavojen muuttamista koskevan vaikutuksen osalta.

Viranomaisten on suunnitellessaan alueiden käyttöä koskevia toimenpiteitä ja päättäessään niiden toteuttamisesta otettava maakuntakaava huomioon, pyrittävä edistämään kaavan toteuttamista ja katsottava, ettei toimenpiteillä vaikeuteta kaavan toteuttamista (MRL 32.2§). Maakuntakaavan huomioon ottaminen ja edistämismääräys koskee kaikkia sellaisia valtion ja kunnan viranomaisia, joilla on katsottava olevan alueiden käyttöön liittyviä suunnittelu- tai toteuttamistehtäviä. Velvoite koskee myös valtion liikelaitoksia. On huomattava että kaavan edistämismääräyksen tulee näkyä myös viranomaisten ohjaamien tukitoimien kautta.

Maakuntakaava, niin kuin maankäyttö- ja rakennuslain mukaiset suunnitelmat muutoinkin, on otettava huomioon myös kun suunnitellaan ja päätetään muun lainsäädännön nojalla ympäristön käytön järjestämistä siten kuin erityislaissa säädetään. Tässä suhteessa keskeisiä lakeja ovat ympäristösuojelulaki, tielait, maa-aineslaki, vesilaki, metsälaki, jätelaki ja rakennussuojelulaki. Luonnonsuojelulain ja muinaismuistolain huomioon ottamisesta säädetään vielä tarkemmin MRL 197 §:ssä.

Yksityishenkilöiden oikeuksia koskevat merkinnät ovat lähinnä virkistys-, suojelu-, liikenne- ja teknisen huollon alueisiin liittyvä rakentamisrajoitus (MRL 33§). Teoriassa kyseeseen tulisi tässä maakuntakaavan 2. vaiheessa lähinnä tuulivoimamerkintä mutta kohteen sijainnista johtuen ei yksityisiä rakennushankkeita alueille ole käytännössä mahdollista esittää. Vaikka LUO –merkintä on informatiivinen eikä se saa olla maanomistajalle kohtuuton, saattaa tulla esiin tilanteita joissa maakuntakaavan osoittamat luontoarvot ovat esim. ympäristölupaprosessin yhtenä perusteena jonkin hankkeen evämiselle. Sama tilanne saattaa olla kulttuuriympäristön ja maiseman vaalimisen kannalta tärkeillä alueilla mikäli maisemallisesti arvokkaalle pellolle, yleiskaava-alueen ulkopuolelle, esitetään esim. kotitalouden suuryksikön toteuttamista.

Keski-Pohjanmaan liitolla on Keski-Pohjanmaan maakuntakaavan laatimisvastuu ja siten myös velvoite seurata kaavan toteutumista ja antaa ohjeita kaavan tulkitsemiseksi. Käytännössä liitto antaa asiaan liittyviä lausuntoja sekä osallistuu eri viranomaistahojen järjestämiin neuvotteluihin.

Maakuntakaavan toteuttavat keskeiset viranomaistahot ja säädökset eri aihekokonaisuuksien osalta on esitetty taulukossa 2.

Taulukko 2 .Toteutuksen keskeiset viranomaistahot ja säädökset

<i>Aihekokonaisuus</i>	<i>Säädös</i>	<i>Viranomainen</i>	<i>Menettelytapa</i>
keskustatoimintojen (C, km) alueet	MRL	Kunta	Kaavoitus ja siihen liittyvä kaupallinen vaikutusarvio
Turvetuotanto	MRL Ymp.suoj.laki	Kunta Ymp.keskus / ymp.lupavirasto	Ympäristölupa
Tuulivoima	MRL Ymp.suoj.laki	Kunta Ymp.keskus / ymp.lupavirasto	Ympäristölupa, rakennuslupa
Kulttuuriympäristön tai maiseman vaalimisen kannalta tärkeä alue	MRL (Luonnonsuojelu- laki)	Kunta	Kaavoitus
Muinaismuistokohde	Muinaismuisto-laki	Museovirasto	Rauhoitus

9 SEURANTA JA JATKOSUUNNITTELU

9.1 Seurannan järjestäminen

Maakuntakaavan toteutuksen seuranta perustuu viranomaisneuvottelujen ja lausuntopyyntöjen yhteydessä kirjattavaan alempiasteisen suunnittelun ja muun maankäytön seurantaan. Tarpeen mukaan liiton edustaja osallistuu kunnissa pidettäviin, maankäyttö- ja rakennuslain mukaisesti kehittämiskeskusteluihin tai järjestää erillisiin asiakohtiin liittyviä neuvotteluja.

Maakuntakaavan toimivuutta ja esiin tulleita muutostarpeita seurataan vuosittain. Samalla tuotetaan tietopohjaa maakuntakaavan seuraavia päivitysvaihetta varten.

9.2 Jatkosuunnittelu

Keski-Pohjanmaan vahvistettu maakuntakaavan 1. vaihe sisältää tarkoituksenmukaisen alue- ja yhdyskuntarakenteen edellyttämät maankäyttövaraukset (pl. keskustojen ulkopuolelle sijoittuvat vähittäiskaupan suuryksiköt), ympäristön ja talouden kannalta kestävä liikenteen ja teknisen huollon järjestelyt (pl. tuulivoimatuotanto), luonnonvarojen kestävä käytön edellyttämät pohja- ja pintavesialueet (pl. maa-aines- ja turvevarojen käyttö), alueiden käytön ekologisen kestävyuden turvaavat suojelu- ja Natura-alueet sekä maiseman, luonnonarvojen ja kulttuuriperinnön vaalimisen edellyttämät aluevaraukset ja riittävät virkistysalueet.

Maakuntakaavan 2. vaihekaavan vahvistamisen jälkeen Keski-Pohjanmaan maakuntakaavoituksen jatkosuunnittelu etenee maakuntahallituksen periaatepäätöksen mukaisesti kokonaismaakuntakaavan laatimisella. Kokonaismaakuntakaava on suunniteltu valmistuvaksi viimeistään vuonna 2010.

Kokonaismaakuntakaavan sisältövaatimuksista on säädetty MRL 28 §:ssä. Vaatimukset on otettava huomioon siinä määrin kuin maakuntakaavan tehtävä yleispiirteisenä kaavana edellyttää. Maakuntakaavaa laadittaessa on erityisesti kiinnitettävä huomiota maakunnan tarkoituksenmukaiseen alue- ja yhdyskuntarakenteeseen, alueiden käytön ekologiseen kestävyteen, ympäristön ja talouden kannalta kestäviin liikenteen ja teknisen huollon järjestelyihin, vesi- ja maa-ainesvarojen kestävään käyttöön, maakunnan elinkeinoelämän toimintaedellytyksiin, maiseman, luonnonarvojen ja kulttuuriperinnön vaalimiseen sekä virkistykseen soveltuvien alueiden riittävyteen.

Kokonaismaakuntakaavassa on käsiteltävä uutena aihepiirinä pohjavesi- ja maa-ainesvarojen yhteensovittaminen, joka vaatii ns. POSKI -hankkeen käynnistämisen. Muita kokonaismaakuntakaavaan täydennettäviä ja päivitettäviä aihepiirejä ovat maakunnan väestöennusteiden laatiminen alueittain, liikennejärjestelmä ja suojelualueiden ulkopuoliset tärkeät luontokohteet. Edellä mainittujen aihepiirien vaatimia toimenpiteitä on aloitettu tai osittain jo tehty rinnan vaihekaavojen toteutuksen aikana.